

## **Annex 1: PLA FUNCIONAL**

**Concurs de projectes amb intervenció de jurat per al nou Sant Jordi Club amb criteris d'experiència d'usuari i sostenibilitat**

## **ÍNDEX**

1. OBJECTIUS DEL PROJECTE
2. ABAST DEL PROJECTE
  - 2.1 Planejament urbanístic
  - 2.2 Envolupant màxima i gàlib edificable
  - 2.3 Límit màxim d'àmbit de reurbanització
  - 2.4 Equipament actual
    - 2.4.1 Descripció general del complex
    - 2.4.2 Sistemes tècnics i funcionals compartits
    - 2.4.3. Evacuació del Palau Sant Jordi
    - 2.4.4 Distribució per plantes
  - 2.5 Entorn immediat i accessos
    - 2.5.1 Accessos perimetrals i funcionament operatiu
    - 2.5.2 Aparcaments i serveis logístics
    - 2.5.3. Accés Sant Jordi club
  - 2.6 Programa funcional
    - 2.6.1 Programa funcional espai exterior reurbanitzat
    - 2.6.2 Programa funcional Nou Sant Jordi club
    - 2.6.3 Quadre resum de superfícies

## **Annexos:**

- Annex 1.1. Fitxa d'ordenació detallada de l'equipament
- Annex 1.2. Envolupant edificable, Gàlib,
- Annex 1.3. Límit màxim de l'àmbit de reurbanització
- Annex 1.4. Memòria descriptiva de l'estat actual.
- Annex 1.5. Plànols distribució per plantes
- Annex 1.6. Plànols de l'estat actual de les instal·lacions
- Annex 1.7. Zones d'aparcament i accessos.
- Annex 1.8. Plànols àmbit d'actuació Nou Sant Jordi Club.
- Annex 1.9 Reportatge fotogràfic

## INTRODUCCIÓ

Barcelona és, des de fa dècades, un referent indiscutible en l'àmbit de la música en viu. Amb una escena musical dinàmica i diversa, la ciutat ha sabut consolidar-se com un punt clau al mapa europeu per a la celebració de concerts i espectacles, acollint grans noms de l'escena internacional i promovent, alhora, el talent local. Aquesta trajectòria s'ha recolzat en una àmplia xarxa d'equipaments culturals i escènics, entre els quals destaca l'Anella Olímpica, amb espais icònics com l'Estadi Olímpic Lluís Companys, el Palau Sant Jordi i el Sant Jordi Club.

L'Estadi Olímpic Lluís Companys, construït amb motiu de l'Exposició Internacional de Barcelona del 1929 i renovat per als Jocs Olímpics de 1992, i el Palau Sant Jordi, inaugurat també en aquell moment, van ser concebuts com a grans equipaments esportius. Tanmateix, amb el temps han sabut adaptar-se a les noves demandes del sector cultural, convertint-se progressivament en escenaris de referència per a la música en viu.

El Sant Jordi Club, inicialment una sala esportiva per donar servei al Palau, va ser reconvertit i inaugurat el 2007 com a sala de concerts de mitjà format, consolidant-se com una peça clau dins l'oferta musical de la ciutat.

L'evolució del sector, l'aparició de nous formats i l'augment exponencial de la demanda han posat de manifest la necessitat de disposar d'equipaments musicals dissenyats des del principi amb aquesta finalitat, amb criteris específics que posin l'usuari al centre de l'experiència, entès en el seu sentit més ampli: el públic, els artistes i tots els professionals que intervenen en la producció d'un esdeveniment. I Alhora, incorporant la sostenibilitat com a principi fonamental, tant en els criteris de disseny i construcció com en el seu funcionament quotidià i la relació amb l'entorn.

Amb aquesta visió, l'Ajuntament de Barcelona i Barcelona de Serveis Municipals (BSM) han impulsat un projecte estratègic per transformar i potenciar el Sant Jordi Club com a gran infraestructura cultural i musical del país. Aquest projecte s'inscriu dins la transformació urbanística de la muntanya de Montjuïc i s'emmarca en la commemoració del Centenari de l'Exposició Internacional de 1929.

El nou Sant Jordi Club neix com una infraestructura escènica de nova generació, concebuda per oferir una experiència excel·lent a tots els seus usuaris i plenament alineada amb els valors de la transició ecològica. L'equipament comptarà amb aforaments modulables d'entre 3.500 i 8.000-9.000 persones, i una infraestructura tècnica de primer nivell pensada per garantir una acústica impecable, màxim confort, accessibilitat universal, eficiència energètica i versatilitat d'ús. El disseny haurà d'assegurar circulacions intuïtives, espais funcionals i acollidors per al públic, i instal·lacions eficients, còmodes i adaptades a les exigències tècniques i artístiques per als professionals del sector.

Amb aquesta actuació, Barcelona es dota d'un equipament únic que respon a una necessitat real del sector. Un nou equipament en un espai icònic, l'Anella i en un entorn màgic, la muntanya de Montjuïc.

El nou Sant Jordi Club s'erigirà com una sala de concerts especialitzada i polivalent, dissenyada per a la música en directe però oberta a múltiples formats escènics i culturals. Amb una acústica de màxima qualitat, una experiència d'usuari cuidada fins al detall i unes condicions immillorables per a la creació, producció i exhibició artística, esdevindrà una peça clau dins l'ecosistema musical i cultural internacional.

En definitiva, aquest és un projecte ambiciós i necessari que vol reforçar i projectar el lideratge de Barcelona com a capital internacional de la música en viu. Un equipament innovador, sostenible i plenament al servei de les persones: un espai no només per escoltar, sinó per sentir.



## 1. OBJECTIUS DEL PROJECTE

El projecte del nou Sant Jordi Club té com a objectiu principal transformar l'equipament actual en una infraestructura cultural de nova generació que respongui als reptes contemporanis en qualitat escènica, sostenibilitat i identitat urbana. La proposta vol millorar l'experiència d'usuari i les condicions de treball dels professionals, incorporar criteris ambientals i d'eficiència operativa, oferir un espai escènic polivalent amb els màxims estàndards tècnics, garantir l'autonomia funcional respecte al Palau Sant Jordi, i dotar l'equipament d'una arquitectura pròpia integrada en el conjunt de l'Anella Olímpica de Montjuïc.

L'abast del concurs inclou una actuació integral sobre dos àmbits interconnectats: el nou Sant Jordi Club i la reurbanització del seu entorn immediat. Els objectius generals del projecte es poden resumir en els següents grans eixos:

### **Qualitat en l'experiència d'usuari**

El disseny ha de situar la qualitat de l'experiència d'usuari (*UX*) com a principi rector de tot el projecte, entès com un recorregut complet i coherent des de l'arribada fins a la sortida, amb punts de contacte intuïtius, accessibles i satisfactoris per a tots els col·lectius.

Es prioritzarà una arquitectura clara, inclusiva i confortable, amb espais ben orientats, senyalització intuïtiva, connexions fluides amb l'espai públic i una mobilitat àgil que garanteixi una accessibilitat universal real.

Els espais interiors hauran de combinar funcionalitat i confort, amb una distribució optimitzada i condicions ambientals adequades (llum, acústica, climatització) per afavorir una experiència immersiva, segura i de qualitat. Es fomentarà la integració de solucions digitals o interactives quan aportin valor real a l'usuari (informació, orientació, serveis).

Aquesta experiència s'haurà d'estendre també als col·lectius professionals (artistes, equips tècnics, promotors i serveis), que han de disposar de circuits operatius eficients, espais de treball funcionals i confortables i condicions logístiques i ambientals adequades a les seves necessitats.

### **Sostenibilitat ambiental i eficiència operativa,**

El projecte ha d'incorporar estratègies de sostenibilitat ambiental de forma transversal, amb l'objectiu d'assolir una infraestructura energèticament eficient, de baix impacte ambiental i amb un manteniment responsable.

Es valorarà l'aplicació de criteris de disseny passiu, l'optimització dels sistemes actius, la gestió eficient de l'aigua, l'ús de materials sostenibles i la millora de la biodiversitat de l'entorn immediat. Es fixa com a objectiu una qualificació ambiental mínima, BREEAM "Very Good", amb l'objectiu de minimitzar els costos operatius a mitjà i llarg termini.

### **Espai escènic polivalent i d'alt rendiment**

El nou Sant Jordi Club ha de disposar d'una sala escènica polivalent, concebuda específicament per a música amplificada i espectacles en viu, amb capacitat per adaptar-se a diferents formats i aforaments.

La sala haurà de permetre una capacitat flexible entre 4.000 i 9.000 espectadors, amb configuracions modulables que mantinguin els màxims estàndards tècnics, visuals i acústics, assegurant una experiència òptima en qualsevol format. La caixa escènica i el conjunt de l'espai s'han de poder ajustar, com a mínim, a tres franges d'aforament (4.000, 6.500 i 9.000 espectadors), garantint la qualitat arquitectònica i acústica, així com una percepció de plena ocupació i coherència visual.

La sala ha de permetre una reconfiguració versàtil per a formats diversos: escenari frontal, escenari central, públic assegut o pista de peu, adaptant-se a una programació variada, concerts, espectacles escènics, esdeveniments corporatius o culturals, amb altes exigències tècniques. En tots els casos, s'ha de garantir una experiència escènica de primer nivell per a públic i artistes.

### **Autonomia i connexió funcional amb el Palau Sant Jordi**

El projecte ha de garantir que el nou Sant Jordi Club i el Palau Sant Jordi puguin operar de manera plenament independent, assegurant autonomia logística, tècnica i funcional.

Caldrà definir recorreguts diferenciats segons els col·lectius d'ús, amb itineraris clars, accessibles i llegibles per al públic, i recorreguts específics i segregats per a artistes, equips tècnics i personal de producció, per garantir privacitat, seguretat i eficiència logística.

A més, s'haurà de garantir la interconnexió òptima dels serveis compartits existents, espais de restauració, àrees de personal intern, espais tècnics i logístics, i serveis generals de suport, situats al nucli de connexió central entre ambdós recintes. Aquesta articulació ha de permetre una gestió coordinada i eficient, mantenint sempre la capacitat de funcionament independent i adaptada als requeriments actuals i futurs.

Tot i que el funcionament ordinari serà autònom, la proposta haurà de contemplar la possibilitat de celebrar esdeveniments integrats que ocupin simultàniament el Palau

Sant Jordi i el nou Sant Jordi Club, garantint una connexió interior operativa i complint amb les condicions de circulació diferenciada, qualitat, seguretat, accessibilitat i eficiència logística.

### **Arquitectura amb identitat pròpia i accés reconeixible.**

El nou Sant Jordi Club ha de destacar com a equipament singular dins el conjunt del Palau Sant Jordi, mantenint un diàleg formal amb l'edifici original i reforçant la seva presència com a referent cultural metropolità, amb un accés principal clar, llegible i representatiu.

La proposta haurà de desenvolupar una arquitectura amb identitat pròpia, reconeixible i integrada funcionalment com una extensió coherent del Palau Sant Jordi. Caldrà equilibrar la singularització del nou accés amb una inserció respectuosa en l'edificació existent, establint un diàleg arquitectònic harmoniós amb l'Anella Olímpica i el Palau Sant Jordi, reconegut internacionalment pel seu valor patrimonial.

La intervenció haurà de ser contemporània, diferenciant-se formalment de la preexistència, però garantint la integració arquitectònica global. A més, cal reforçar la identificació del Sant Jordi Club com a sala de concerts de referència metropolitana, definint un accés principal clar i visible, que organitzi l'arribada del públic i expressi la seva condició d'equipament cultural obert a la ciutat.

### **Reurbanització funcional i integració urbana**

El projecte haurà de desenvolupar una ordenació funcional i coherent de l'entorn immediat, millorant de manera significativa la connexió directa entre l'esplanada de l'Anella Olímpica i l'accés principal del nou Sant Jordi Club.

Es preveu la creació d'un espai de recepció exterior davant de l'entrada principal, configurat com una plaça d'acollida que organitzi l'arribada i reforci la qualitat urbana de l'àmbit.

Caldrà mantenir els accessos actuals del Palau Sant Jordi i garantir la continuïtat de l'aparcament per al públic acreditat. L'aparcament en superfície per a personal intern i empreses externes acreditades es traslladarà a l'aparcament soterrat del nou Sant Jordi Club.

Finalment, la proposta haurà de preveure espais logístics adequats i diferenciats per a cada recinte, assegurant una operativa compatible, segura i eficient per al Palau Sant Jordi i per al nou Sant Jordi Club.

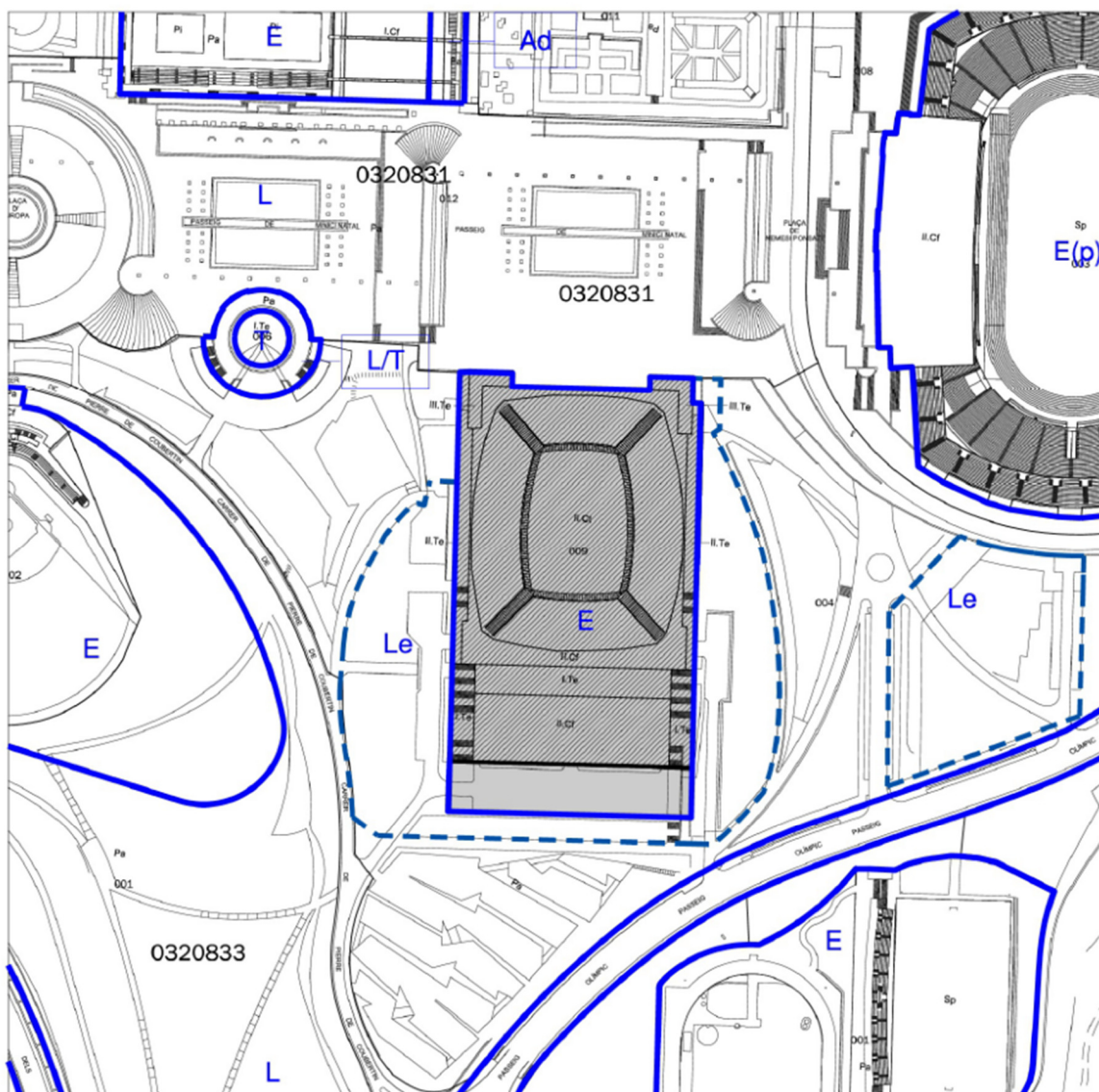
## 2. ABAST DEL PROJECTE

### 2.1.Planejament urbanístic

La parcel·la objecte del projecte està qualificada com a sòl d'equipaments (clau E) dins del subsistema de parc esportiu (clau 6c/mj E), segons la Modificació del Pla General Metropolità (MPGM) a l'àmbit de la muntanya de Montjuïc. En aquest àmbit, s'hi admeten usos compatibles de caràcter cultural i recreatiu, d'acord amb la normativa urbanística aplicable.

L'entorn immediat del Palau Sant Jordi i del Sant Jordi Club disposa d'una superfície de 22.001,05 m<sup>2</sup> qualificada com a espai lliure de suport (clau Le).

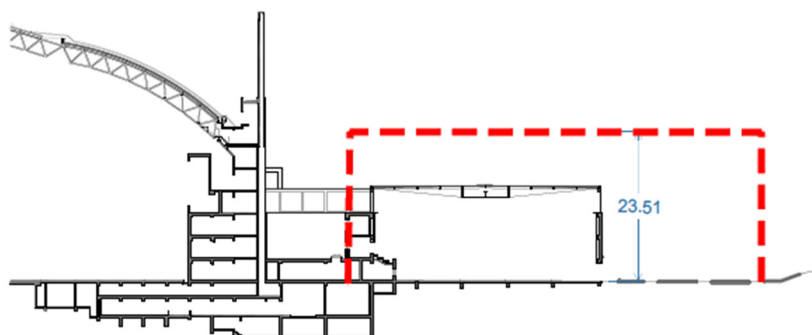
Vegeu Annex 1.1: Fitxa d'ordenació detallada de l'equipament



## 2.2. Envolupant màxima i gàlib edificable

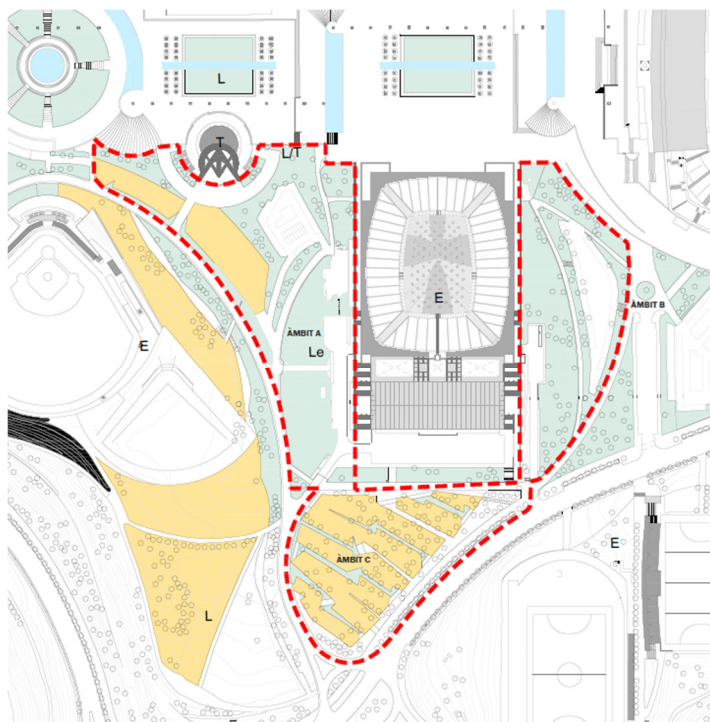
El projecte haurà de respectar la volumetria màxima fixada pel Gàlib, garantint la jerarquia formal del conjunt i la primacia del Palau Sant Jordi dins l'Anella Olímpica.

Vegeu annex 1.2: Envolupant edificable, Gàlib



## 2.3. Límit màxim de l'àmbit de reurbanització

El projecte haurà d'incloure la reurbanització de l'espai exterior immediat. Dins del perímetre màxim d'actuació establert en el present Pla Funciona, la superfície reurbanitzada no podrà superar els 25.000 m<sup>2</sup>.



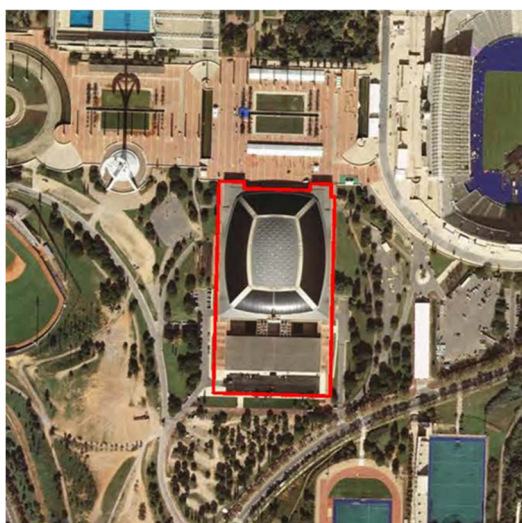
Vegeu annex 1.3: Límit màxim de l'àmbit de reurbanització.



## 2.4. Equipament actual

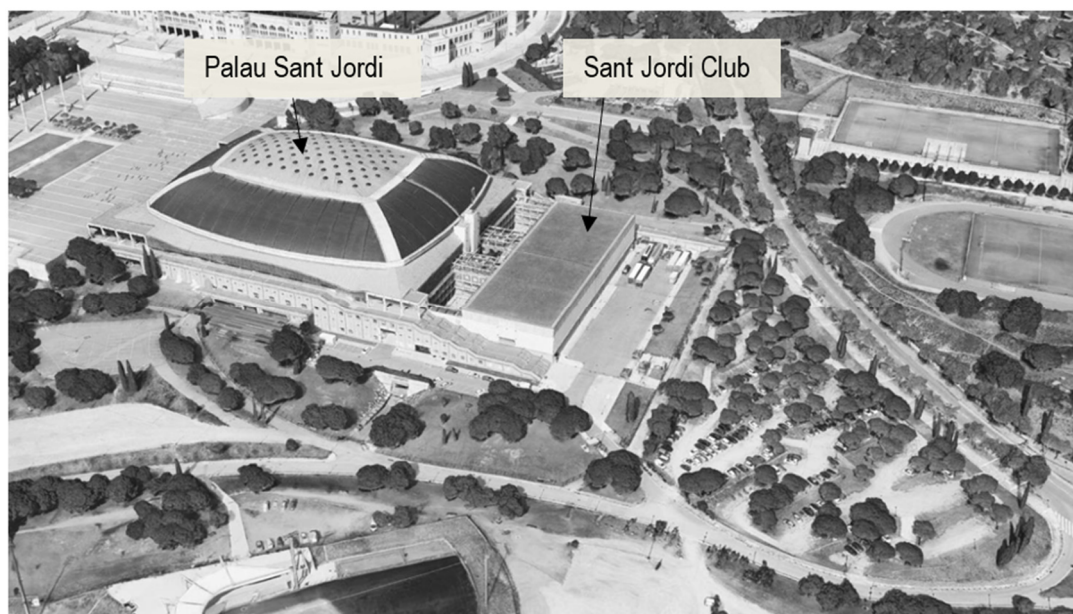
### 2.4.1. Descripció general del complex

El complex dissenyat per l'arquitecte Arata Isozaki amb motiu dels Jocs Olímpics de Barcelona 1992, ocupa una parcel·la de 27.976 m<sup>2</sup> i té una superfície total construïda de 60.887 m<sup>2</sup> segons dades cadastrals, i de 60.993,39 m<sup>2</sup> segons amidament propi, distribuïda en 10 nivells.



| Nivell              |       | Superfície (m <sup>2</sup> ) |
|---------------------|-------|------------------------------|
| Planta              | cota  | construïda                   |
| <b>SOTA RASANT</b>  |       | <b>12.919,55</b>             |
| S2                  | 64,70 | 3.243,55                     |
| S1                  | 67,70 | 3.690,00                     |
| S Altell tècnic     | 70,70 | 5.986,00                     |
| <b>SOBRE RASANT</b> |       | <b>48.073,84</b>             |
| PB                  | 73,10 | 17.733,26                    |
| P1                  | 76,70 | 6.648,51                     |
| P2                  | 80,30 | 11.894,65                    |
| P3                  | 83,30 | 2.999,37                     |
| P4                  | 87,50 | 6.992,50                     |
| P5                  | 91,10 | 1.709,40                     |
| P6                  | 94,70 | 96,15                        |
| <b>TOTAL</b>        |       | <b>60.993,39</b>             |

El conjunt es compon de diversos volums amb funcions específiques, integrats i interconnectats funcionalment. La peça principal és el Palau Sant Jordi, pavelló multifuncional de gran capacitat. El complementa el Sant Jordi Club, inicialment concebut com a espai esportiu auxiliar i posteriorment adaptat per a concerts i esdeveniments de format mitjà. Ambdós espais estan connectats per un cos central



que garanteix la continuïtat funcional i logística Completen el conjunt les escalinates laterals, que resolen el desnivell entre l'Esplanada Olímpica i la façana posterior.

Vegeu Annex 1.4. Memòria descriptiva de l'estat actual.

#### **2.4.2. Sistemes tècnics i funcionals compartits**

Les instal·lacions tècniques es van concebre com a sistemes compartits per a tot el complex, amb un únic nucli de serveis per al Palau i el Club. Aquestes inclouen la producció centralitzada de climatització (aigua freda i calenta), els centres de transformació, la xarxa elèctrica de distribució, les telecomunicacions, els dipòsits i xarxes d'aigua sanitària i contra incendis, els col·lectors de sanejament, els sistemes de detecció i videovigilància, i la plataforma de gestió centralitzada de l'edifici. Tot i que aquest model ha garantit la funcionalitat del conjunt fins avui, actualment presenta limitacions en capacitat, eficiència i autonomia, que caldrà resoldre per tal d'atendre els nous requeriments tècnics i operatius.

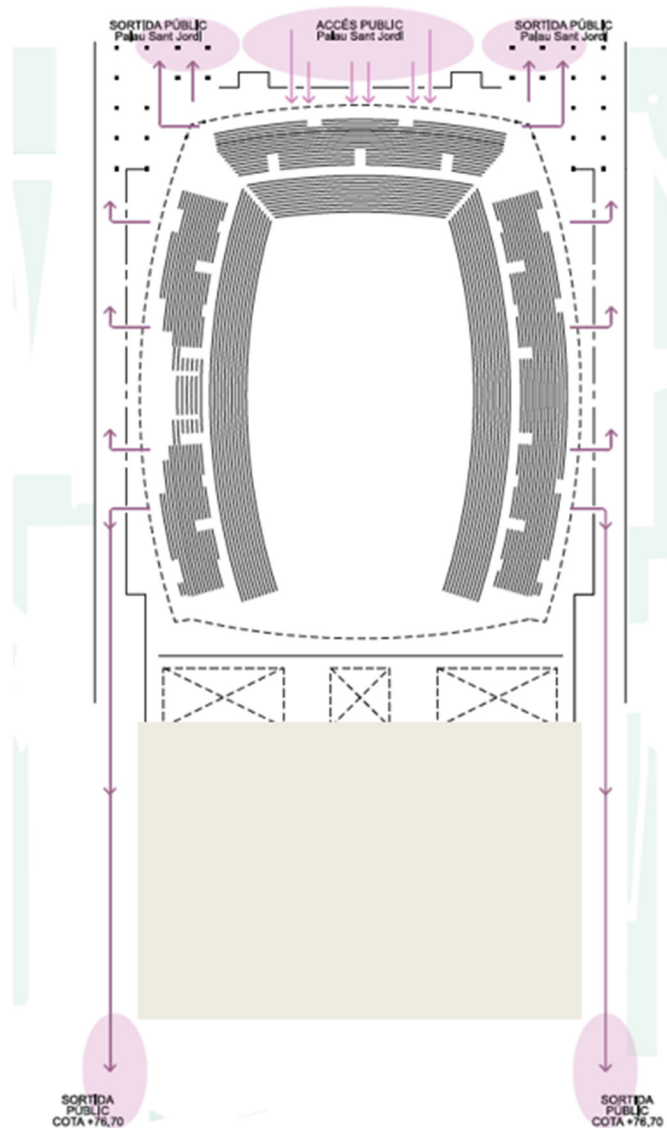
Annexos relacionats:

- 1.4. Memòria descriptiva de l'estat actual
- 1.6. Plànols de l'estat actual de les instal·lacions

#### **2.4.3. Evacuació del Palau Sant Jordi**

La llicència d'activitats vigent del Palau Sant Jordi estableix que les escalinates laterals, representades al següent esquema, formen part del sistema de sortides d'evacuació del recinte. Cadascuna d'aquestes escales està dimensionada per evacuar fins a **478 persones**.

És imprescindible que aquestes escales i sortides es mantinguin operatives i s'integrin adequadament dins el disseny del Nou Sant Jordi Club, assegurant la continuïtat funcional del sistema d'evacuació i el compliment de la normativa de seguretat vigent.



#### 2.4.4. Distribució per plantes

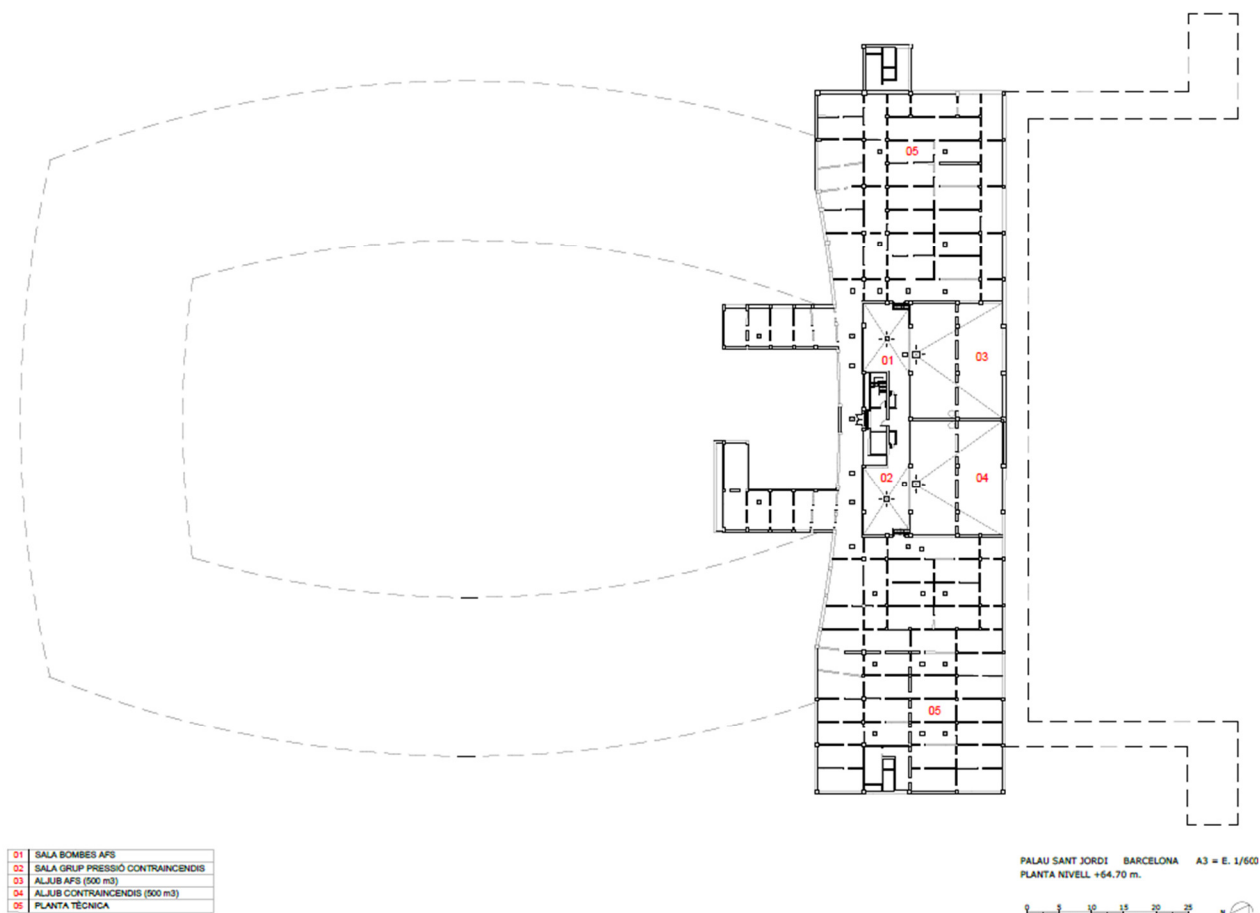
Els espais del Palau Sant Jordi i del Sant Jordi Club s'organitzen en 10 nivells, cadascun amb funcions definides de caràcter tècnic, logístic o d'atenció al públic. El següent quadre detalla les superfícies útils per nivell, i permet identificar la dimensió relativa de cada planta dins l'equipament. Per a una visió detallada de la seva configuració, vegeu l'annex 1.5, Plànols de distribució per plantes.



## SUPERFÍCIES

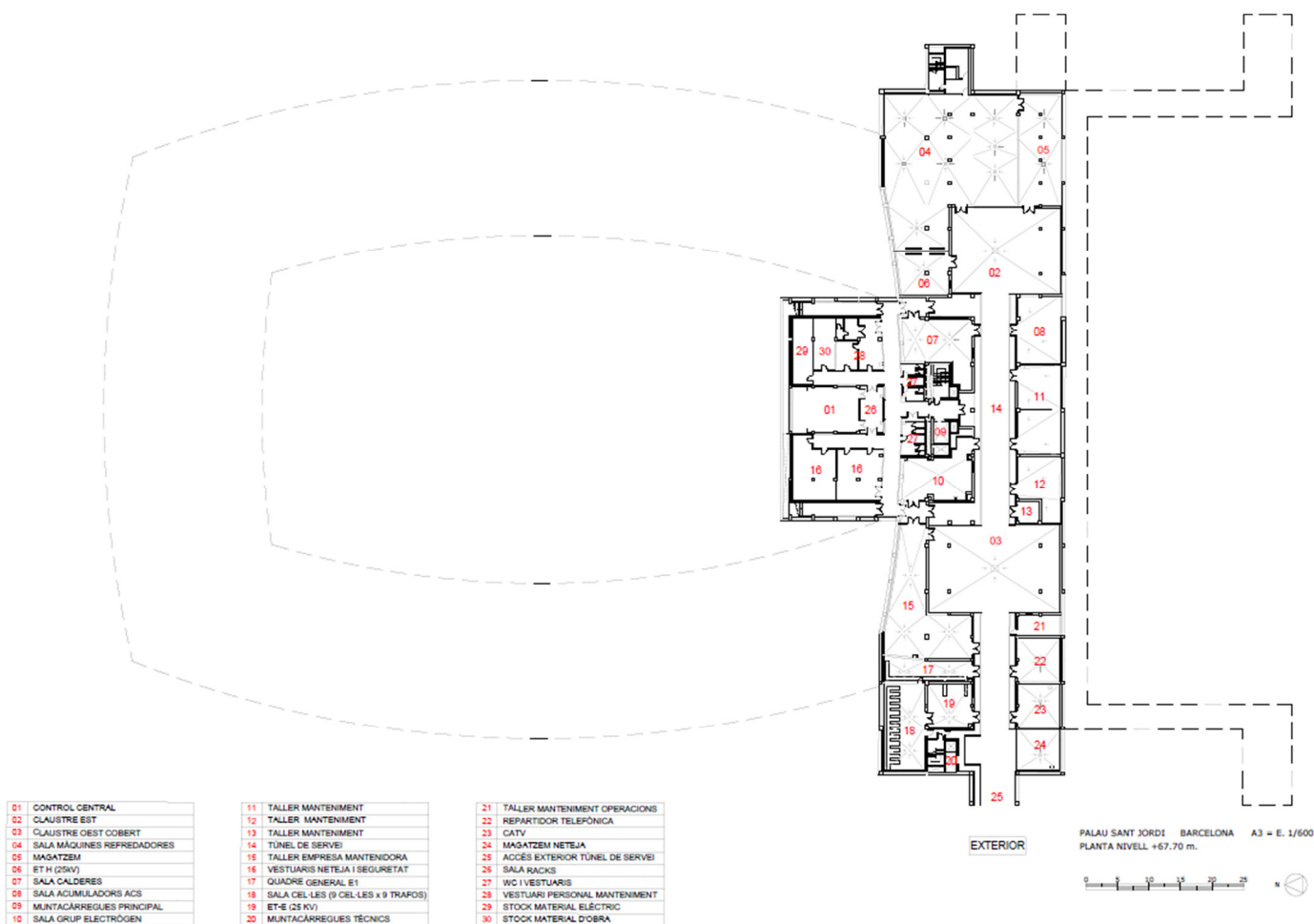
| PLANTA     | NIVELL | Sant Jordi Club | Nucli central | Escalinates | Palau Sant Jordi | Total (m2) |
|------------|--------|-----------------|---------------|-------------|------------------|------------|
| S2         | 64.70  |                 | 3.243,55      |             |                  | 3.243,55   |
| S1         | 67.70  |                 | 3.690,00      |             |                  | 3.690,00   |
| S1 Altell  | 70.70  | 787,71          | 2.752,82      |             | 2.445,47         | 5.986,00   |
| PB         | 73.10  | 3.821,59        | 2.008,27      | 1.486,00    | 10.417,40        | 17.733,26  |
| P1         | 76.70  | 965,00          | 786,00        | 567,00      | 4.330,51         | 6.648,51   |
| P2         | 80.30  |                 | 1.118,71      |             | 10.775,94        | 11.894,65  |
| P3         | 83.90  |                 | 529,70        |             | 2.469,67         | 2.999,37   |
| P4         | 87.50  |                 |               |             |                  | 6.992,50   |
| P5         | 91.10  |                 |               |             |                  | 1.709,40   |
| P6         | 94.70  |                 |               |             |                  | 96,15      |
| Total (m2) |        | 5.574,30        | 14.129,05     | 2.053,00    | 30.438,99        | 60.993,39  |

La planta soterrani 2, situada a la cota +64,70 m, acull instal·lacions hidràuliques essencials que donen servei tant al Palau Sant Jordi com al Sant Jordi Club. Inclou la sala de bombes d'aigua freda sanitària (AFS) i la sala del grup de pressió contra incendis, que asseguruen el subministrament i la pressió d'aigua als sistemes generals i de seguretat. També s'hi troben dos aljubs de 500 m³, un per al sistema AFS i un altre per al sistema contra incendis, així com la xarxa de col·lectors principals d'aigües negres. Completa la planta una àrea tècnica auxiliar per a pas d'instal·lacions.



La planta +67,70, soterrani 1, dona servei a tot el complex i està destinada principalment a usos tècnics i de manteniment. Inclou el Control Central, diverses sales de tallers i magatzems, i vestidors i serveis per al personal tècnic. També s'hi troben instal·lacions essencials com la sala de grup electrogen, quadres elèctrics, transformadors, acumuladors d'aigua calenta, refrigeradores i calderes, que garanteixen el funcionament energètic i de climatització de l'edifici. La distribució es completa amb muntacàrregues i un accés exterior a través d'un túnel de servei.

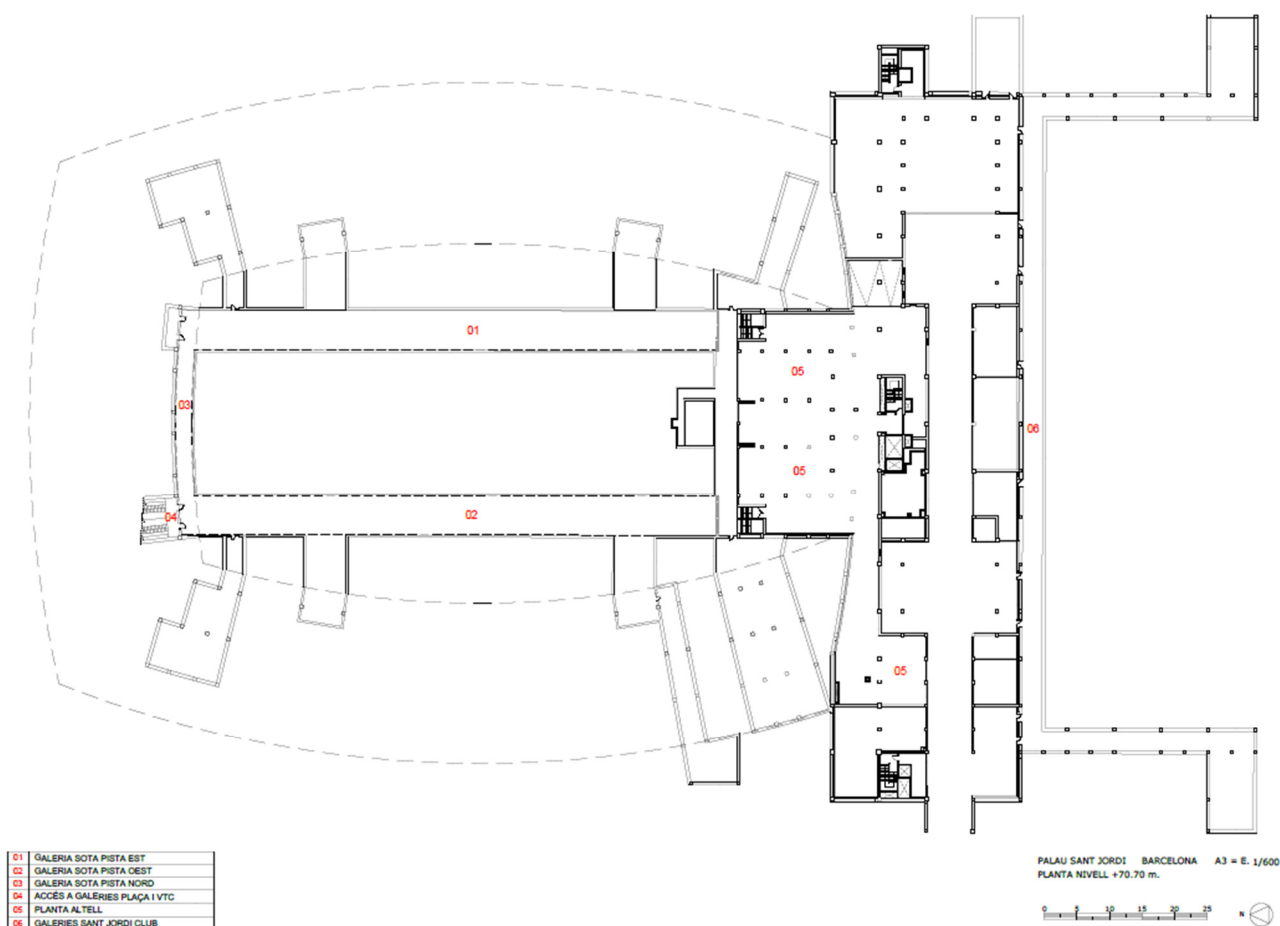
En conjunt, aquesta planta actua com el cor tècnic de l'equipament, assegurant-ne el correcte funcionament intern sense intervenció directa del públic.



La planta situada a la cota +70,70 m, altell soterrani 1, inclou les galeries sota la pista (zones 01, 02 i 03), que permeten la circulació tècnica i logística al voltant de l'escenari o pista principal del Palau Sant Jordi. Aquestes galeries faciliten l'accés a infraestructures, serveis i muntatges des de sota l'escenari, tant pel costat est com pel costat oest i nord.

També s'hi troben una àmplia planta altell (05) i que connecta amb les galeries del Sant Jordi Club (06), donant continuïtat funcional entre ambdós recintes.

Aquesta planta actua com a espai de connexió entre el nivell d'activitat principal i les zones de servei, aportant funcionalitat logística i operativa a tot el conjunt.



La planta baixa, situada a la cota +73,10 m acull els accessos principals i una àmplia varietat d'espais funcionals i de suport, tant per al públic com per als equips d'organització i producció dels esdeveniments.

En aquest nivell es troben les pistes del Palau Sant Jordi i del Sant Jordi Club, separades pels claustres centrals, que actuen com a espais de distribució i connexió entre ambdues àrees. Aquesta cota constitueix el nivell d'activitat principal, tant per als espectadors com per al personal tècnic i de producció.

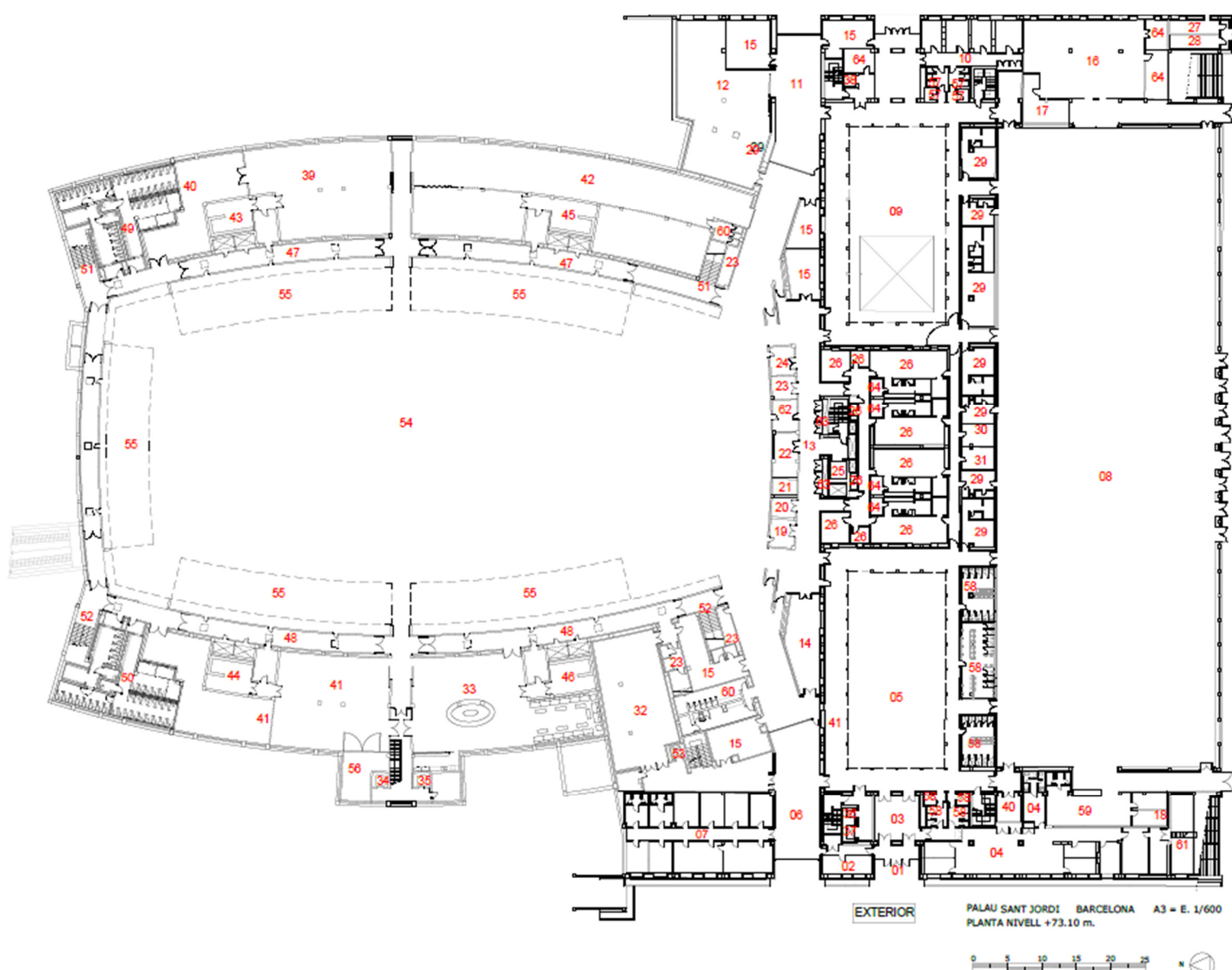
Els accessos logístics per a vehicles pesants se situen a banda i banda de l'escenari del Palau Sant Jordi, facilitant les tasques de muntatge i desmuntatge dels espectacles. A les façanes est i oest del nucli central hi ha dos accessos simètrics restringits, destinats respectivament a l'equip de producció i al personal intern que gestiona l'equipament.

A la zona sud, davant la pista del Sant Jordi Club, es troba un aparcament logístic que dona servei tant al Palau Sant Jordi com al Sant Jordi Club. Des d'aquest punt, el públic accedeix a la pista del Sant Jordi Club per la porta més occidental. La resta d'accessos d'aquesta façana estan destinats a usos logístics i d'evacuació.

Al voltant dels claustres es disposen serveis per al públic i camerinos, assignats al Palau Sant Jordi i al Sant Jordi Club. A la zona situada sota les escalinates est del Sant Jordi Club es troben espais de treball per al personal de producció i la seva zona de càterring, mentre que sota les escalinates oest s'ubiquen oficines de personal de BSM (aquestes oficines es reubicaran fora de l'àmbit d'actuació i no són objecte del projecte).

Al perímetre de la pista del Palau Sant Jordi es distribueixen diversos espais com ara magatzems, serveis tècnics, zona de càterring per a la producció, sala de premsa, bars i lavabos públics, tots pensats per garantir el bon funcionament de l'activitat i l'atenció als assistents. També es compta amb transformadors elèctrics de backstage per a donar potència als esdeveniments i diverses sales tècniques per als serveis de pista (climatitzadors, il·luminació, comunicacions, etc.)

Aquesta planta constitueix el nucli funcional i públic de l'equipament, ja que concentra els serveis de recepció, distribució, producció i atenció als usuaris, a més de garantir l'accés logístic a ambdues pistes i l'accés del públic al Sant Jordi Club



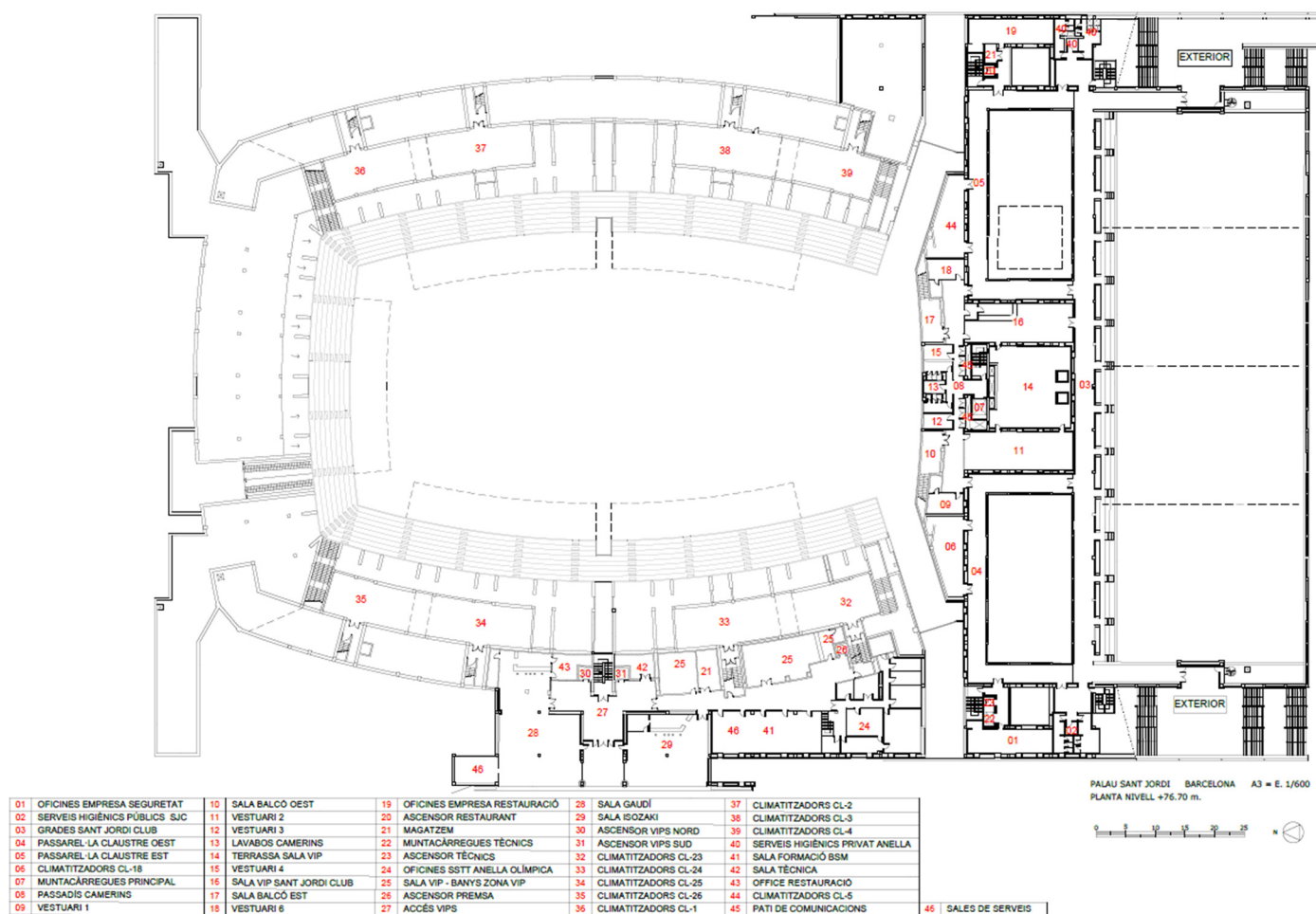
|    |                             |
|----|-----------------------------|
| 01 | ACCÉS PALAU 1               |
| 02 | RECEPCIÓ PALAU 1            |
| 03 | VESTIBUL PALAU 1            |
| 04 | OFICINES SSTT CENTRAL       |
| 05 | CLAUSTRE OEST               |
| 06 | TÚNEL 6                     |
| 07 | OFICINES UNITAT PARC        |
| 08 | SALA POLIVALENT SANT JORDI  |
| 09 | CLAUSTRE EST                |
| 10 | OFICINES PRODUCCIÓ          |
| 11 | TÚNEL 5                     |
| 12 | CATERING SALA PRINCIPAL     |
| 13 | PASSADÍS ESCENOGRÀFIA       |
| 14 | INFERMERIA                  |
| 15 | OFICINA PRODUCCIÓ           |
| 16 | CATERING SANT JORDI CLUB    |
| 17 | Q. ELEC. ESCEN. EST ANNEXA  |
| 18 | Q. ELEC. ESCEN. OEST ANNEXA |
| 19 | SUBQ. ESCENOGRÀFIA OEST     |
| 20 | QUADRE GENERAL ESCEN.       |
| 21 | ET-F1                       |
| 22 | ET-F2                       |

|    |                          |
|----|--------------------------|
| 23 | MAGATZEM PRODUCCIÓ       |
| 24 | SUBQ. ESCENOGRÀFIA EST   |
| 25 | MUNTACÀRREGUES PRINCIPAL |
| 26 | VESTUARI PISTA PRINCIPAL |
| 27 | EST. REGULADORA GAS      |
| 28 | ESCOMESA AIGUA           |
| 29 | VESTUARI SANT JORDI CLUB |
| 30 | SUBQ. ELEC. SE-5         |
| 31 | MEGAFONIA SALA ANNEXA    |
| 32 | SALA DE PREMSA           |
| 33 | CLUB MONTJUÏC            |
| 34 | ASCENSOR VIPs 1          |
| 35 | ASCENSOR VIPs 2          |
| 36 | ASCENSOR TÈCNIC          |
| 37 | MUNTACÀRREGUES TÈCNIC    |
| 38 | ASCENSOR RESTAURANT      |
| 39 | MAGATZEM "A"             |
| 40 | MAGATZEM RESTAURACIÓ     |
| 41 | BAR PISTA I MAGATZEM "B" |
| 42 | MAGATZEM "C"             |
| 43 | ET "A"                   |
| 44 | ET "B"                   |

|    |                                |
|----|--------------------------------|
| 45 | ET "C"                         |
| 46 | ET "D"                         |
| 47 | PASSADÍS PERIMETRAL EST        |
| 48 | PASSADÍS PERIMETRAL OEST       |
| 49 | LAVABOS DE PISTA EST           |
| 50 | LAVABOS DE PISTA OEST          |
| 51 | ESCALES EVACUACIÓ PISTA EST    |
| 52 | ESC. EVACUACIÓ PISTA OEST      |
| 53 | ASCENSORS PERIODISTES          |
| 54 | PISTA                          |
| 55 | GRADIS RETRÀCTILS              |
| 56 | MAGATZEM PRODUCCIÓ             |
| 57 | SERVEIS HIGIÈNICS EST          |
| 58 | SERVEIS HIGIÈNICS OEST PÚBLICS |
| 59 | GUARDA-ROBA SANT JORDI CLUB    |
| 60 | SERVEIS HIGIÈNICS PRODUCCIÓ    |
| 61 | SALA TÈCNICA                   |
| 62 | ANTESALA SORTIDA ESCENARI      |
| 63 | PATI DE COMUNICACIONS          |
| 64 | SALES DE SERVEIS               |

La planta primera, situada a la cota +76,70 m, es caracteritza pel seu marcat caràcter tècnic i logístic. En aquest nivell es concentren nombrosos espais de suport essencials per al desenvolupament de les activitats de producció, gestió i atenció al públic acreditat. S'hi ubiquen oficines destinades al personal intern responsable de la gestió de l'equipament, així com àrees específicament vinculades a la logística de producció, com camerinos, oficines de producció, magatzems, muntacàrregues i passadissos de servei que faciliten la circulació interna de personal i materials sense interferir amb els fluxos de públic.

A més, aquesta planta inclou espais destinats a públics específics, com les àrees reservades per al públic acreditat del Palau Sant Jordi, que disposen d'accés exclusiu, serveis propis, terrasses i espais d'acollida com la Sala Gaudí i la Sala Isozaki. També s'hi troben les grades destinades al públic acreditat del Sant Jordi Club, ubicades a l'interior de la seva caixa escènica, i que formen part del funcionament propi d'aquest espai.



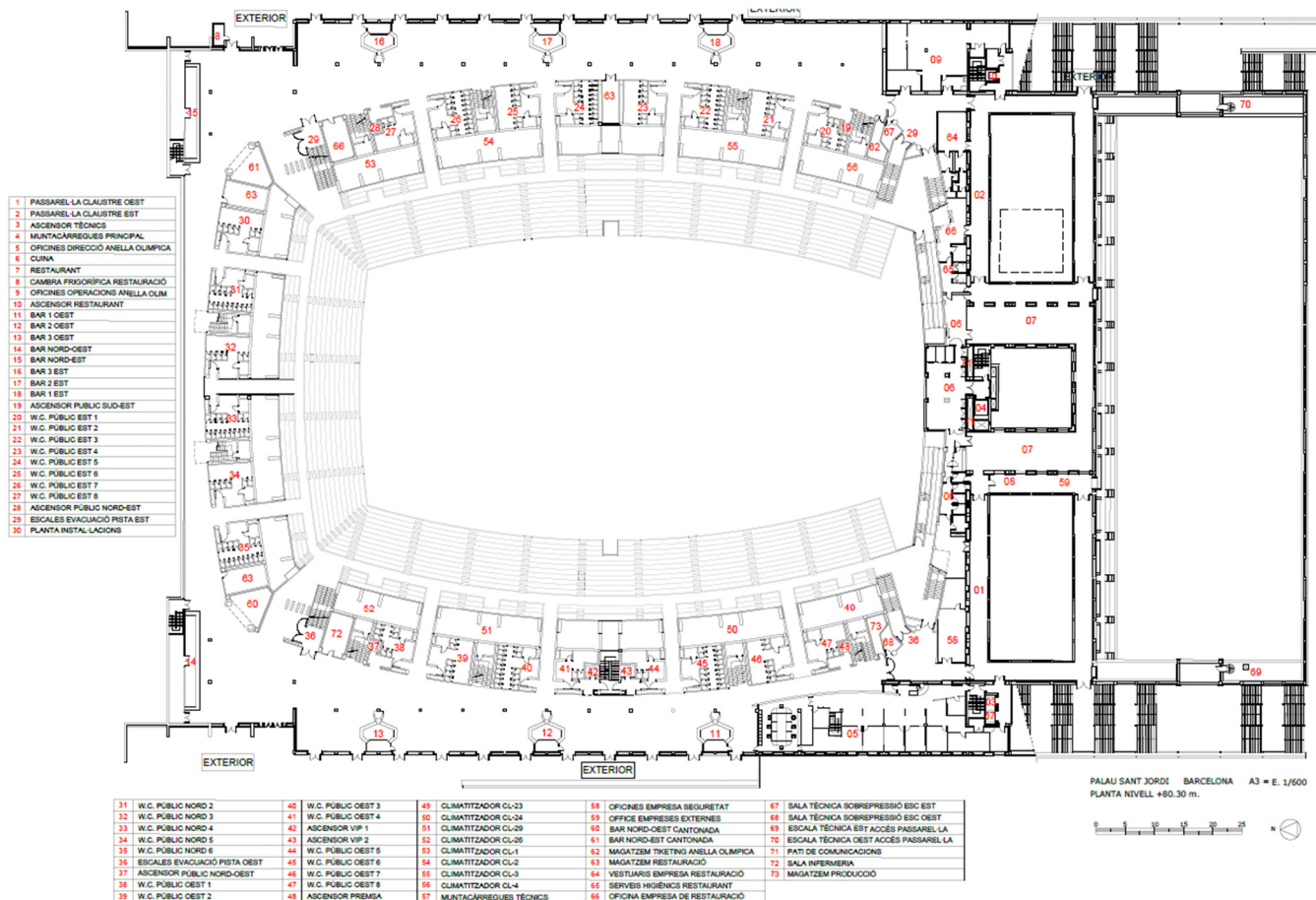


La planta situada a la cota +80,30 m del Palau Sant Jordi es configura com un dels nivells principals d'accés i circulació de públic. Aquesta planta actua com a anella de distribució general al voltant de la pista i les graderies, acollint serveis essencials per a l'experiència dels assistents, així com infraestructures de suport tècnic i operatiu del recinte.

En aquesta cota es localitzen les principals portes de sortida a l'exterior, repartides entre les façanes est i oest, que condueixen directament a jardins i terrasses des dels recorreguts interns que comuniquen amb les graderies. L'anella perimetral permet una circulació fluida i contínua dels usuaris, amb múltiples punts de connexió vertical cap a altres plantes mitjançant escales, ascensors i passadissos.

A nivell de serveis, la planta compta amb una àmplia oferta de punts de restauració distribuïts de manera homogènia al llarg del recorregut (bars i punts de venda), així com lavabos públics repartits per tot el perímetre per garantir una cobertura adequada segons l'aforament. També s'hi inclouen espais per a personal intern, com oficines, magatzems i àrees de logística vinculades a la restauració i a l'organització dels esdeveniments.

Així, el nivell +80,30 m esdevé un espai clau tant per a la recepció i distribució del públic com per a la integració dels serveis logístics, tècnics i d'assistència que garanteixen el correcte funcionament del Palau Sant Jordi durant els esdeveniments.

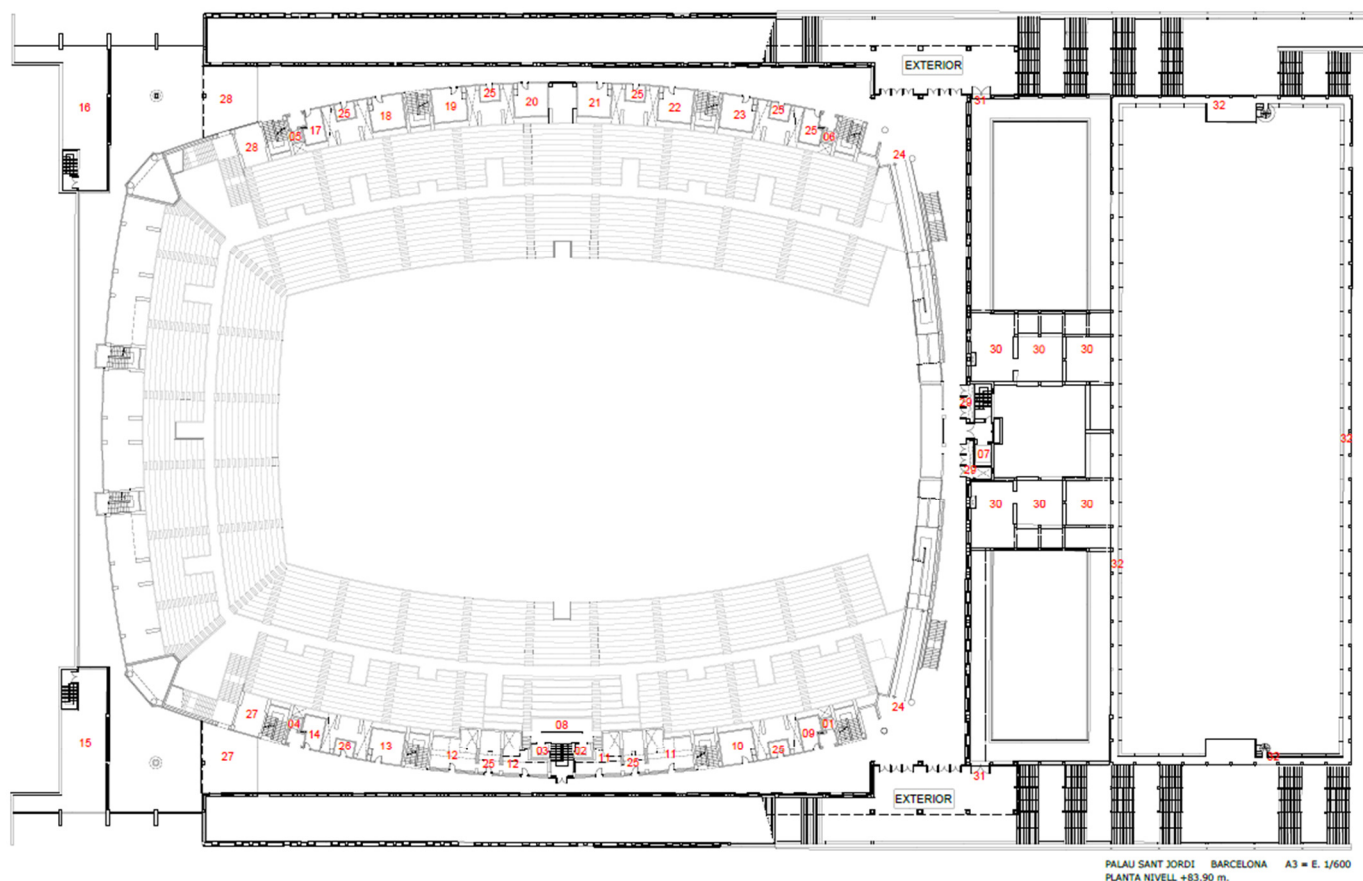


La planta corresponent a la cota +83,90 m del Palau Sant Jordi està destinada principalment a ús logístic, tècnic i de suport intern, i no està pensada per a l'accés del públic general. Aquest nivell se situa per damunt de la graderia principal i al voltant de l'anella superior, actuant com a espai clau per a l'organització i gestió d'esdeveniments.

Aquesta planta acull una gran concentració de magatzems sectoritzats segons funció i empresa, incloent espais específics per a la producció, audiovisuals, restauració, seguretat i marxandatge. Aquesta estructura permet una organització eficient del material necessari abans, durant i després de cada esdeveniment.

També hi ha diversos muntacàrregues i ascensors que connecten aquest nivell amb les plantes inferiors, assegurant el transport intern de material sense interferir amb els fluxos de públic.

Un altre element destacat és la connexió amb la coberta tècnica del nucli central que dona servei al Palau Sant Jordi i al Sant Jordi Club.



PALAU SANT JORDI BARCELONA  
PLANTA NIVELL +83.90 m. A3 = E. 1/600

|                              |                             |                                 |                                 |  |  |
|------------------------------|-----------------------------|---------------------------------|---------------------------------|--|--|
| 01 ASCENSOR PREMISA          | 07 MUNTACÀRREGUES PRINCIPAL | 13 MAGATZEM EMPRESA MERXANDATGE | 19 MAGATZEM EMPRESA RESTAURACIÓ | 25 MAGATZEM PRODUCCIÓ                      | 31 ACCÉS PLANTA EXTERIOR MÀQUINES INSTAL·LACIONS |
| 02 ASCENSOR VIP SUD          | 08 LLOTJA                   | 14 MAGATZEM EMPRESA ACOMODACIÓ  | 20 MAGATZEM EMPRESA ACOMODACIÓ  | 26 MAGATZEM EMPRESA SEURETAT               | 32 PASSAREL·LES SANT JORDI CLUB                  |
| 03 ASCENSOR VIP NORD         | 09 MAGATZEM PRODUCCIÓ       | 15 CLIMATITZADOR OL-12          | 21 MAGATZEM EMPRESA MERXANDATGE | 27 GUARDAROBA OEST                         |  |
| 04 ASCENSOR PÚBLIC NORD-OEST | 10 MAGATZEM PRODUCCIÓ       | 16 CLIMATITZADOR OL-01          | 22 MAGATZEM PRODUCCIÓ           | 28 GUARDAROBA EST                          |  |
| 05 ASCENSOR PÚBLIC NORD-EST  | 11 MAGATZEM AUDIOVISUALS    | 17 MAGATZEM SEURETAT            | 23 MAGATZEM EMPRESA RESTAURACIÓ | 29 PATI DE COMUNICACIONS                   |  |
| 06 ASCENSOR PÚBLIC SUD-EST   | 12 MAGATZEM AUDIOVISUALS    | 18 MAGATZEM EMPRESA RESTAURACIÓ | 24 ACCÉS RAMPES SALES BALCONS   | 30 PLANTA EXTERIOR MÀQUINES INSTAL·LACIONS |  |

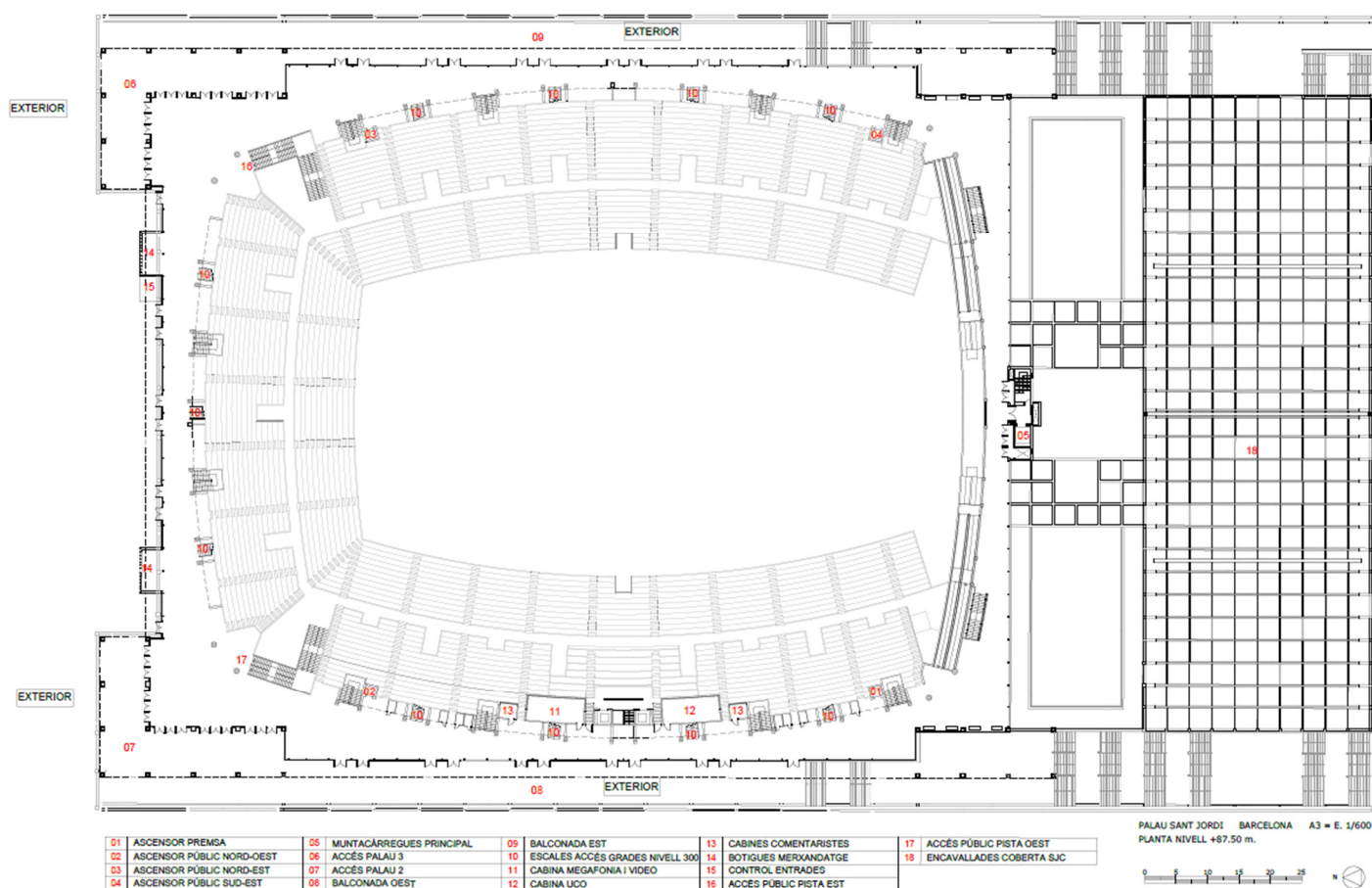


La planta situada a la cota +87,50 m del Palau Sant Jordi combina usos tècnics i operatius amb serveis específics destinats al públic i a la premsa acreditada. Aquest nivell acull espais essencials per al control i la gestió dels esdeveniments, així com punts d'accés a les graderies superiors i zones de circulació interna.

Un dels espais principals és la cabina UCO (Unitat de Control Operatiu), des d'on es coordina en temps real la seguretat i el funcionament del recinte durant els esdeveniments. A prop, s'ubiquen la cabina de megafonia i vídeo, destinada a la gestió del so i la imatge, i les cabines per a comentaristes, preparades per a les transmissions de ràdio o televisió.

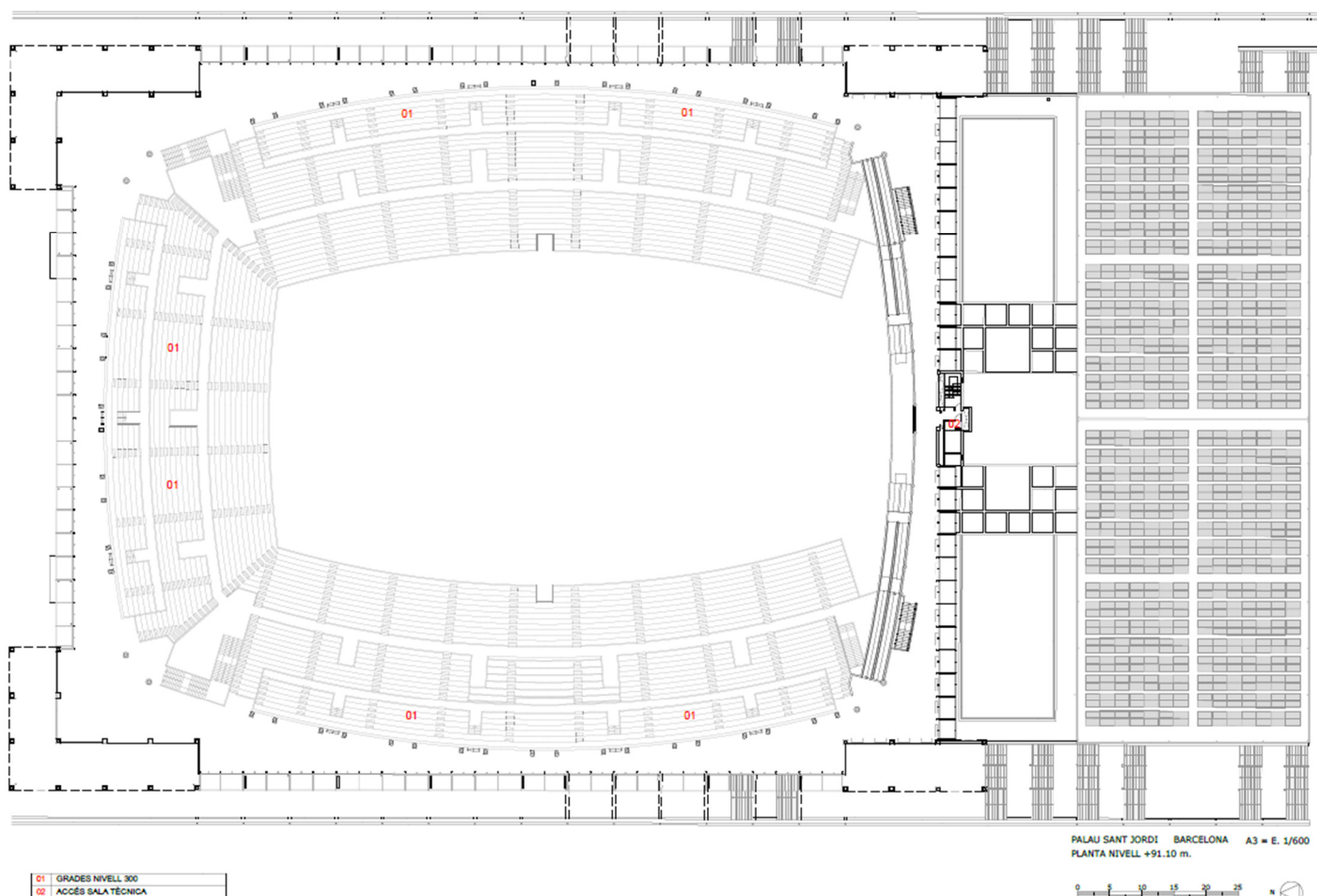
A més, aquesta planta integra diversos serveis destinats al públic, com botigues de marxandatge, bars, punts de control d'entrades, i accessos a pista des de la façana nord. També s'hi troben les escalinates d'accés a les graderies de nivell 300, així com ascensors públics i el muntacàrregues principal, que asseguren la connexió vertical amb les plantes inferiors.

Finalment, la planta inclou espais com les balconades est i oest, i disposa d'un accés tècnic a les encavallades de la coberta del Sant Jordi Club, fet que en reforça el seu paper com a nivell operatiu i estructural dins el funcionament global del recinte.



La planta corresponent a la cota +91,10 m del Palau Sant Jordi acull principalment les grades del nivell 300 (indicades com a 01 al plànol), les quals corresponen a la zona de graderia superior del recinte. Aquestes grades ofereixen una visió àmplia i elevada de l'espai central i estan destinades al públic general en esdeveniments amb gran aforament.

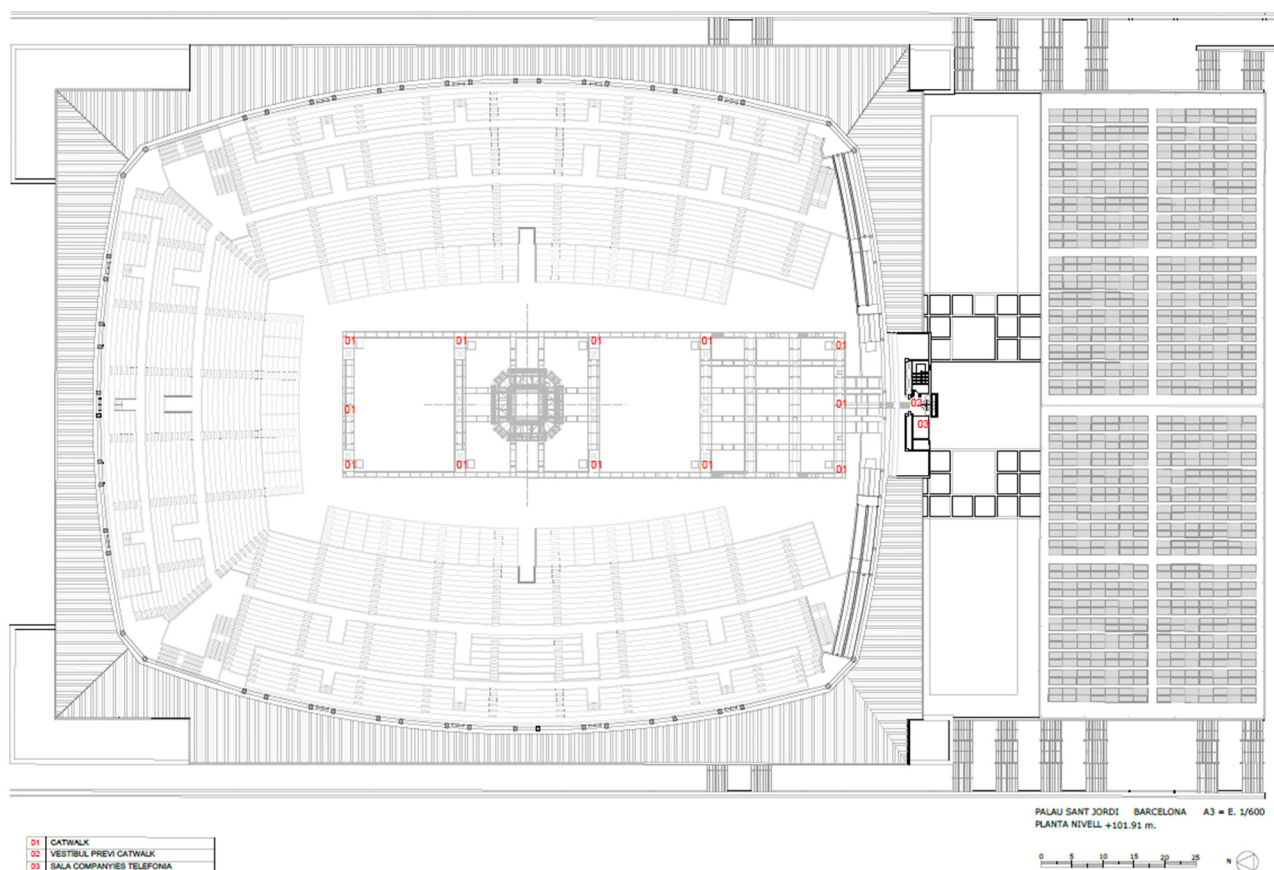
La configuració en anella d'aquesta planta permet una distribució uniforme del públic, amb visibilitat directa sobre l'escenari o la pista, i accés des de nivells inferiors mitjançant escales o ascensors. La seva ubicació al punt més alt del recinte facilita la capacitat màxima de l'equipament, tot mantenint la funcionalitat de les circulacions internes.



La planta corresponent a la cota +101,91 m del Palau Sant Jordi acull la plataforma tècnica superior, també coneguda com a catwalk. Aquesta estructura suspesa a la part alta del recinte es destina a usos tècnics i de producció, i permet el muntatge i manteniment de sistemes d'il·luminació, so, estructures escèniques i altres equips audiovisuals que donen servei a la pista central i a l'escenari.

Els punts marcats com a Catwalk (01) representen els trams de passarel·les perimetrals i centrals, des d'on el personal tècnic pot accedir de manera segura a les estructures de suspensió i als punts de control elevats. Aquesta xarxa de passarel·les és essencial per a la producció tècnica d'esdeveniments de gran format, i permet treballar des de les alçades amb visibilitat directa sobre la pista i les graderies.

Així, la planta +101,91 m esdevé un espai estratègic i exclusivament tècnic, indispensable per garantir la viabilitat i el control de les instal·lacions audiovisuals i estructurals del Palau, sempre fora de l'abast del públic i gestionat amb mesures estrictes de seguretat i accés.



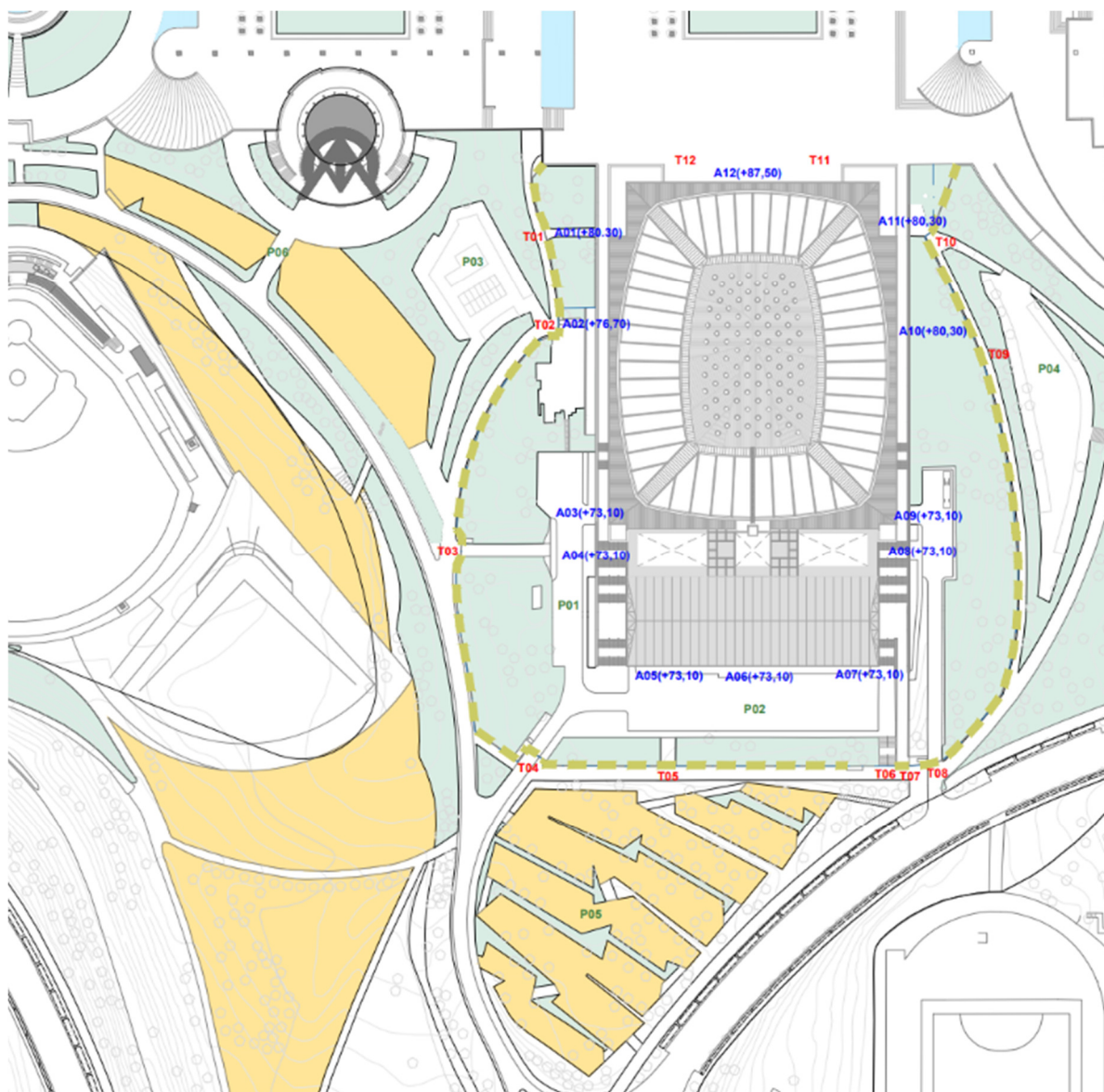
## 2.5. Entorn immediat i accessos

L'entorn presenta una urbanització funcional amb zones de trànsit rodat, aparcament i àrees perimetrals restringides per a usos tècnics i logístics.

En el plànol següent s'hi identifiquen:

- Tanca perimetral existent
- Punts d'accés T01 a T12
- Portes d'accés A01 a A12
- Aparcament P01 a P06.

Vegeu Annex 1.7. Zones d'aparcament i accessos.





### 2.5.1. Accessos perimetrals i funcionament operatiu

El Palau Sant Jordi i el Sant Jordi Club formen part d'una única infraestructura concebuda amb dues sales diferenciades però complementàries, que han de poder funcionar de manera simultània. Aquesta vocació d'ús conjunt es veu limitada actualment per la manca d'aïllament acústic entre les dues sales, fet que impedeix el desenvolupament simultani d'esdeveniments sense interferències sonores. La reforma prevista haurà de corregir aquesta limitació estructural per fer viable el funcionament independent i concurrent dels dos espais.

A nivell operatiu, ambdós equipaments comparteixen els serveis generals de manteniment, neteja, restauració i altres operatives bàsiques. Aquesta gestió integrada permet una optimització de recursos i una coordinació eficient entre els dos espais. Conseqüentment, també es comparteixen els accessos logístics i de personal vinculats a aquests serveis, que garanteixen la funcionalitat del recinte en el seu conjunt.

L'equip de gestió interna és també comú per al conjunt del complex i disposa d'un accés específic i restringit que dona servei tant al Palau Sant Jordi com al Sant Jordi Club.

A més, la infraestructura compta amb un únic punt verd, destinat a la gestió centralitzada dels residus, dimensionat per donar cobertura a tota l'activitat generada dins del recinte.

#### PORTES D'ACCÉS A LA TANCA PERIMETRAL

|     |   |
|-----|---|
| T01 | Punt Verd Servei de restauració comú PSJ i SJC                      |
|     | Estacionament Ambulàncies esdeveniments PSJ                         |
| T02 | Accés públic llotja PSJ   |
| T03 | Punt verd general comú PSJ i SJC                                    |
|     | Accés rodats empreses de serveis externes                           |
| T04 | Accés vianants i rodats personal intern i personal extern acreditat |
|     | Accés vehicles pesats producció comú PSJ i SJC                      |
| T05 | Entrada i sortida públic SJC  |
| T06 | Accés vianants aparcament logístic comú PSJ i SJC                   |
| T07 | Accés públic restaurant   |
| T08 | Accés vehicles pesats producció PSJ                                 |
| T09 | Accés públic acreditat pista PSJ                                    |
| T10 | Accés logístic servei de restauració                                |
| T11 | Accés personal intern   |
| T12 | Entrada i sortida públic PSJ  |

#### ACCESSOS EQUIPAMENT

|              |   |
|--------------|---|
| A01 (+80,30) | Accés punt verd servei de restauració i Personal d'emergències sanitàries         |
| A02 (+76,70) | Accés públic llotja PSJ   |
| A03 (+73,10) | Accés logístic producció a la pista PSJ   |
| A04 (+73,10) | Accés restringit al personal intern i al personal extern acreditat comú PSJ i SJC |
| A05 (+73,10) | Accessos públic SJC   |
| A06 (+73,10) | Accés logístic producció a la pista SJC i PSJ                                     |
| A07 (+73,10) | Accés restringit a l'equip de producció SJC                                       |
| A08 (+73,10) | Accés restringit a l'equip de producció PSJ                                       |
| A09 (+73,10) | Accés logístic producció a la pista PSJ   |
| A10 (+80,30) | Sortida punt de restauració exterior PSJ  |
| A11(+80,30)  | Accés logístic servei de restauració comú PSJ i SJC                               |
| A12 (+87,50) | Accessos públic PSJ   |

### 2.5.2. Aparcaments i serveis logístics

Per garantir el correcte funcionament de l'equipament, es disposa de diverses zones d'aparcament diferenciades segons l'ús i els col·lectius a qui van destinades. Aquestes àrees donen servei al personal intern, a les empreses externes contractades, a les operatives logístiques de producció i al públic en general. A continuació, es detalla la capacitat i l'assignació funcional de cada una d'aquestes zones.

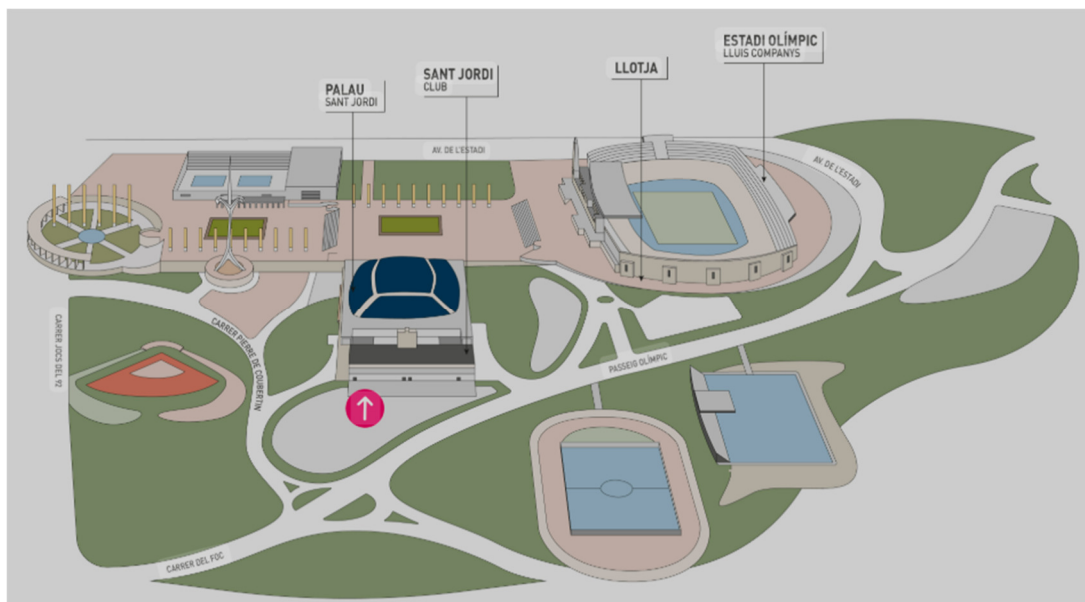
| APARCAMENTS |  | Places per a Turismes | Places per a Motocicletes | Places per a Vehicles pesants |
|-------------|--|-----------------------|---------------------------|-------------------------------|
| P01         | Restringit al personal intern i al personal extern acreditat | 40                    | 28                        |                               |
| P02         | Restringit als vehicles de la producció                      |                       |                           | 20                            |
| P03         | Restringit públic Llotja PSJ                                 | 77                    |                           |                               |
| P04         | Aparcament eventual esdeveniments lliure                     | 96                    |                           |                               |
| P05         | Aparcament eventual esdeveniments lliure                     | 335                   |                           |                               |
| P06         | Aparcament eventual esdeveniments lliure                     | 150                   |                           |                               |

### 2.5.3. Accés Sant Jordi Club

El públic assistent als esdeveniments del Sant Jordi Club accedeix a l'equipament des del sector sud del recinte, a través de l'aparcament situat a la façana sud.



L'accés al Sant Jordi Club des de l'Esplanada no està clarament habilitat ni senyalitzat per a l'ús públic, fet que en dificulta la llegibilitat i en limita la funcionalitat com a itinerari complementari d'accés.



## 2.6. Programa funcional

### 2.6.1. Programa funcional espai exterior reurbanitzat

Dins del perímetre establert (Vegeu annex 1.3: Límit màxim de l'àmbit de reurbanització), el projecte de reurbanització haurà d'actuar sobre un àmbit màxim de 25.000 m<sup>2</sup>, definint una nova organització funcional que asseguri la fluïdesa d'accés del públic, la gestió eficient de la logística tècnica i la integració paisatgística de l'entorn immediat del Palau Sant Jordi i el Nou Sant Jordi Club.

L'esquema inclòs al plànol adjunt mostra de forma clara els principals elements que hauran d'estructurar aquesta reurbanització:

- **E1. Espai exterior d'accés i acollida del públic** La nova plaça d'accés i acollida del públic davant del Nou Sant Jordi Club.
- **E2. Aparcament en superfície personal acreditat Llotja Palau Sant Jordi.** L'aparcament restringit (AR1), destinat al públic acreditat del Palau Sant Jordi, que s'haurà de conservar a la seva ubicació actual amb la mateixa capacitat i funcionalitat
- **E3 Espais Logístics Palau Sant Jordi.** Les zones d'aparcament logístic (AL1, AL2), dimensionades per garantir una operativa simultània de tràilers amb recorreguts segregats i independents dels fluxos de públic.

- 
- The map illustrates the Olympic Village area in Barcelona, with the village layout shown in grey. Key landmarks include Plaça d'Europa, Esplanada Olímpica, Torre Calatrava, and Sant Jordi Club. The map also shows the proposed routes for the 2019 World Championships, marked with red lines and arrows. Various areas (AP1, AP2, AP3, AR1) and points (AL1, AL2, AL3) are labeled, along with a red dot on the Esplanada Olímpica.

L'espai exterior d'accés i acollida és el primer punt de contacte del públic amb el recinte i, per tant, té un paper essencial en la configuració de l'experiència d'usuari. El seu disseny haurà de respondre a criteris funcionals i operatius, però també a criteris



de confort, seguretat i qualitat perceptiva, garantint que l'arribada, l'espera i l'entrada es desenvolupin de manera fluida, clara i agradable.

Aquest espai s'haurà de concebre com una àrea exterior àmplia, funcional i ben organitzada, dissenyada per absorbir fluxos d'entrada de forma segura i àgil, independentment de l'aforament específic de cada esdeveniment. L'accés principal se situarà, com a norma general, a la façana oposada a l'escenari (zona sud-oest de la parcel·la) i haurà de connectar-se de manera directa i accessible amb l'esplanada de l'Anella Olímpica. Es podran preveure accessos laterals diferenciats per a col·lectius amb entrades específiques (pista davantera, llotja, PMR o altres) per optimitzar la gestió de fluxos.

Aquest espai haurà de complir, com a mínim, les següents funcions específiques:

- Disposar d'un espai d'espera exterior ampli, dimensionat per acollir el públic abans de l'obertura de portes, amb capacitat per absorbir cues de forma ordenada, accessible i confortable.
- Incorporar un sistema de cues diferenciat, amb accés prioritari per a persones amb mobilitat reduïda, abonaments especials o altres col·lectius amb necessitats específiques, per segmentar i agilitzar els fluxos d'entrada.
- Permetre la modulació i ampliació de les zones de control d'accés segons l'aforament de cada esdeveniment, amb elements mòbils o temporals per gestionar grans afluències i evitar aglomeracions.
- Preveure que els punts de control d'accés disposin de cobertes de protecció per garantir el confort del públic i del personal en cas d'intempèrie, així com una il·luminació adequada per garantir visibilitat i seguretat en tot moment.
- Integrar un espai de control d'accés amb àrea d'atenció d'incidències i consultes, amb capacitat per a sis persones i serveis sanitaris propis, per atendre el públic de forma àgil i propera durant els esdeveniments.
- Incloure un punt de suport operatiu fora del flux principal de la cua, destinat a atendre incidències, consultes, gestió de tiquets electrònics i venda d'entrades de darrera hora, amb capacitat per a sis persones i serveis sanitaris propis.
- Preveure un espai per a consignes, situat en una zona accessible però diferenciada del flux principal, per dipositar motxilles, cascos o objectes no permesos dins la sala, millorant la seguretat i comoditat a l'interior.
- Incorporar lavabos accessibles i inclusius a l'exterior, per garantir el confort del públic des del primer moment.
- Preveure un espai per a botiga de marxandatge oficial, vinculat a artistes, recinte o esdeveniments, situat fora del pas principal de les cues d'accés.

- Incloure un punt de restauració exterior, actiu durant els esdeveniments, situat fora del flux de les cues, per oferir serveis bàsics i crear ambient abans de l'accés.

Aquest espai s'haurà de dissenyar amb criteris d'accessibilitat universal, seguretat i confort, i podrà funcionar com a zona d'activació prèvia a l'esdeveniment (animacions, música, accions promocionals).

En tots els casos, el disseny d'aquest espai haurà de situar l'experiència d'usuari com a criteri central, garantint que des de l'arribada el públic percebi un entorn acollidor, ordenat, intuïtiu i confortable. La qualitat de la rebuda i l'organització de l'accés és determinant per a l'experiència global i ha de ser planificada amb el mateix nivell de detall que els espais interiors.

## **E2. Aparcament en superfície personal acreditat Llotja Palau Sant Jordi**

El projecte haurà de garantir la reserva i manteniment d'un aparcament sobre rasant destinat al públic acreditat i convidats del Palau Sant Jordi. Es situarà preferentment a l'àrea actual, a l'entorn de la Sala Gaudí, o en una ubicació immediatament propera que assegurï la mateixa funcionalitat i l'accés directe a l'equipament.

Actualment, aquesta zona disposa de 77 places, una capacitat que s'haurà de mantenir aproximadament. El disseny haurà de permetre la circulació segura de persones, amb itineraris clars per a vianants i connexió directa amb els accessos generals.

L'aparcament s'haurà de concebre com un espai verd i sostenible, integrat paisatgísticament, amb pavimentació permeable, vegetació i arbrat per aportar ombra i confort tèrmic. Es valorarà la inclusió de punts de recàrrega per a vehicles elèctrics i zones per a bicicletes. L'enllumenat haurà de ser eficient i adequat a l'entorn.

En conjunt, aquest espai ha de contribuir a una imatge urbana de qualitat, funcional, segura i ambientalment responsable, en coherència amb l'àmbit de l'Anella Olímpica.

## **E3 Espais Logístics Palau Sant Jordi**

El Palau Sant Jordi acull esdeveniments i produccions de gran format que sovint mobilitzen volums logístics molt elevats, amb equips tècnics, escenografies i infraestructures que arriben en tràilers de gran tonatge. En moltes ocasions, una única producció pot requerir més de 50 tràilers, la qual cosa fa imprescindible disposar de zones específiques per a la càrrega i descàrrega simultània amb la màxima eficiència.

Actualment, l'accés principal a la pista des de la façana Est es realitza a través d'un vial que dona servei a un aparcament situat davant la porta d'accés. Per absorbir part d'aquesta logística, sovint s'ha utilitzat l'aparcament en superfície ubicat a la façana sud del Sant Jordi Club. Amb la nova edificació d'aquest àmbit, aquest espai desapareixerà, de manera que cal substituir-lo amb zones logístiques específiques, dimensionades i optimitzades.

Per mantenir el Palau Sant Jordi com a recinte competitiu i atractiu per a grans produccions internacionals, és imprescindible disposar d'una infraestructura logística ràpida, segura i segregada dels recorreguts de públic. La capacitat de realitzar muntatges i desmuntatges àgils és un factor clau per reduir temps i costos i garantir la viabilitat de produccions complexes.

Això requereix:

- Zones logístiques diferenciades i properes a la pista.
- Accés directe i sense interferències amb altres fluxos.
- Suficient espai per a maniobres de tràilers.
- Entrades i sortides independents per evitar col·lapses.
- Compatibilitat amb recorreguts de vianants i altres operatives.

### **Actuacions a projectar: requeriments tècnics**

#### Zona logística Est del Palau Sant Jordi

- Ampliar l'espai existent a la façana Est per permetre l'estacionament de com a mínim 7 tràilers, amb capacitat per carregar i descarregar de manera simultània.
- Incrementar l'amplada del vial d'accés, configurant-lo amb dos carrils per permetre l'entrada i sortida simultània de vehicles pesants, sense interrupcions ni retencions.
- Garantir espai suficient per a maniobres, de manera que els tràilers puguin girar, estacionar, accedir/sortir de la pista i reincorporar-se al vial sense interrompre la càrrega, la descàrrega ni l'operativa general de la pista.

#### Zona logística Oest del Palau Sant Jordi

- Crear una nova plataforma logística a la façana Oest, aprofitant la porta de sortida existent de la pista.
- Dimensionar l'espai per acollir com a mínim 5 tràilers operant de manera simultània, amb accés directe i segregat a un vial exterior.
- Garantir la convivència segura amb el pas de vianants que connecten l'esplanada amb l'accés principal del nou Sant Jordi Club, sense interferències ni creuaments de fluxos.

Aquestes dues zones logístiques han de permetre absorbir l'operativa de càrrega i descàrrega de grans produccions de manera ràpida, eficient i segura, assegurant la continuïtat i millora de l'actual capacitat operativa, que fins ara depenia parcialment de l'aparcament en superfície del Sant Jordi Club.

Amb aquesta configuració, el Palau Sant Jordi podrà garantir un alt nivell de servei tècnic, mantenint la seva competitivitat internacional com a recinte polivalent per a espectacles de màxima complexitat.

#### **E4. Espai logístic Nou Sant Jordi Club**

El projecte del nou Sant Jordi Club preveu transformar l'espai actual en una sala de concerts de nova generació, amb una capacitat flexible que pot arribar a 9.000 espectadors i una major varietat de formats i produccions. Aquest increment d'aforament i polivalència implica un augment significatiu dels requeriments logístics, ja que caldrà acollir produccions de major complexitat tècnica i escenogràfica.

En l'estat actual, la logística del Sant Jordi Club depenia parcialment de l'aparcament en superfície de la seva façana sud, que s'ha utilitzat com a zona de suport per a la càrrega i descàrrega de camions. Amb la nova edificació i la reordenació de l'àmbit, aquest espai desapareixerà, fet que obliga a crear una zona logística pròpia, específica i dimensionada segons les noves necessitats.

Per garantir la viabilitat tècnica de la nova sala, és imprescindible disposar d'una zona logística segregada, accessible i operativa que permeti realitzar muntatges i desmuntatges de forma ràpida, segura i eficient.

Això és clau per:

- Reduir els temps de canvi entre produccions.
- Atendre produccions de mitjà i gran format amb exigències logístiques comparables a recintes de major capacitat.
- Garantir l'accés directe del material a la pista, sense recorreguts complexos ni interferències amb altres usos.

#### **Actuació a projectar: requeriments tècnics zona logística del nou Sant Jordi Club**

- Es preveu una àrea logística amb capacitat per a 4 tràilers, ubicada al sector sud de l'edifici, dimensionada per permetre l'estacionament, la càrrega i la descàrrega simultània dels vehicles.

- La façana sud haurà de disposar de dues portes diferenciades, una per a l'entrada i una altra per a la sortida de camions, connectades directament amb la pista per garantir un flux lineal de material.
- L'àrea haurà d'incloure espai suficient per a maniobres, permetent que els tràilers puguin girar, estacionar, carregar, accedir/sortir de la pista i reincorporar-se al vial exterior sense interrompre l'activitat logística.
- Es valorarà especialment que la zona estigui dissenyada per operar de forma autònoma i segregada dels recorreguts del públic i d'altres serveis, contribuint a la seguretat, l'eficiència i la fluïdesa de l'operativa general.

Amb aquesta actuació, el nou Sant Jordi Club disposarà d'una infraestructura logística adaptada a les noves necessitats d'aforament, formats i produccions, reforçant la seva competitivitat com a sala polivalent i complementària al Palau Sant Jordi, i assegurant una operativa professional i alineada amb els estàndards del sector de grans espectacles i concerts.

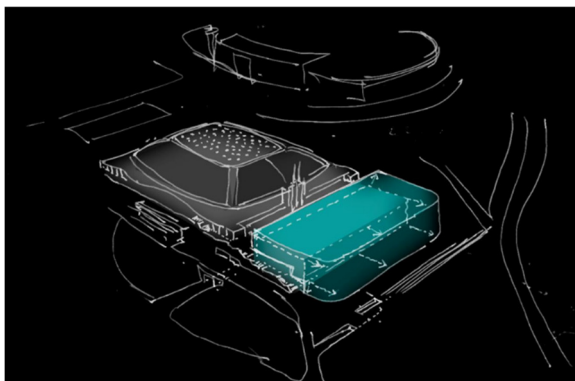
## E5. Espais complementaris per a mobilitat i serveis

S'incorporaran també:

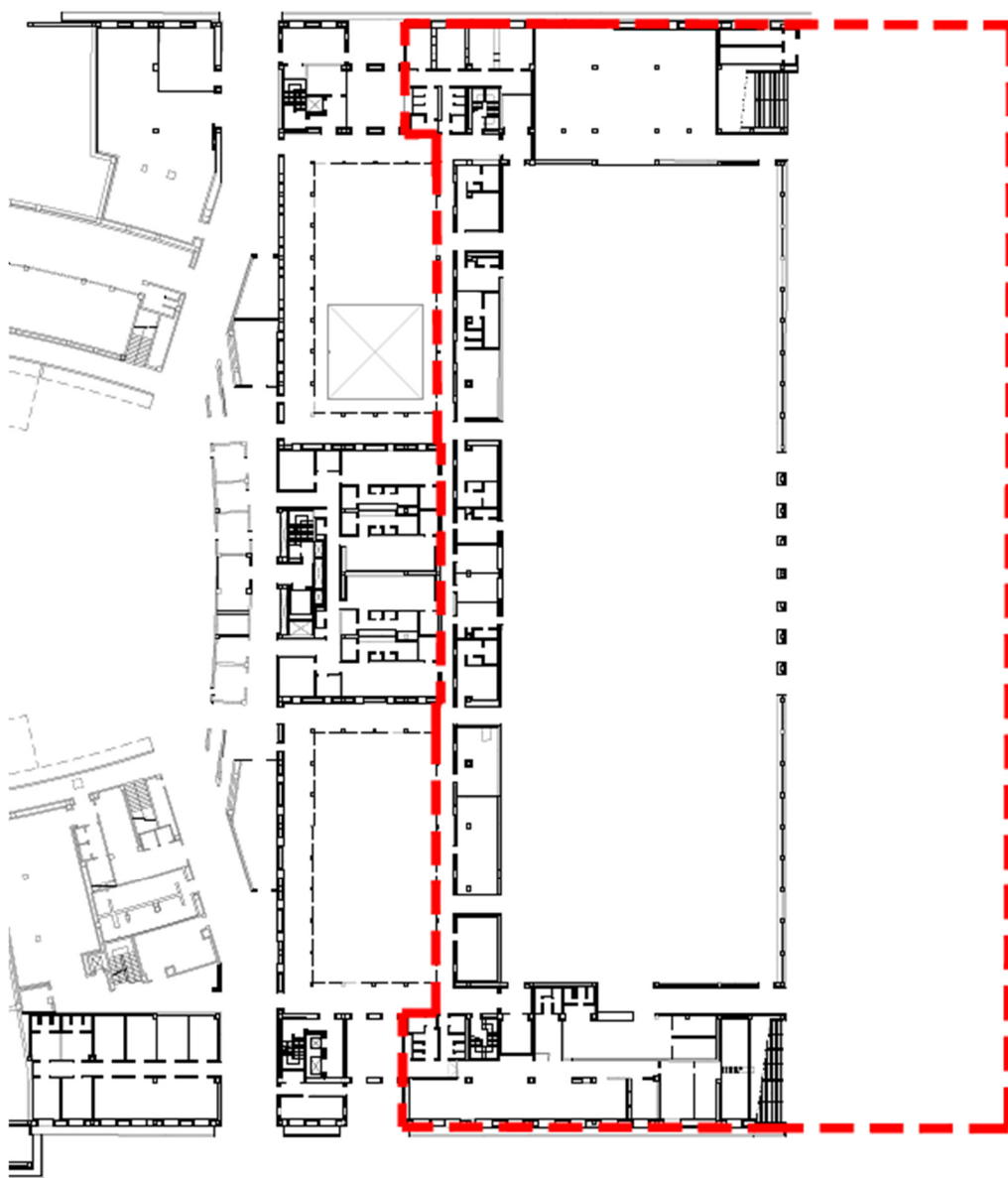
- Parada de taxis i autobusos, senyalitzada i accessible, per facilitar l'arribada i sortida del públic general.
- Zones per a unitats mòbils de producció i serveis d'emergència, amb accés directe a les pistes del Palau Sant Jordi i del Sant Jordi Club, garantint una resposta ràpida i coordinada.

### 2.6.2. Programa funcional Nou Sant Jordi Club

L'ampliació es podrà entendre sobre l'espai logístic actual, dins el límit urbanístic i l'envolupant edificable (vegeu annex 1.1. i 1.2.)



Al següent plànol es delimita l'àmbit d'intervenció a la planta baixa, cota +73.30. Vegeu Annex 1.8. Plànols àmbit d'actuació Nou Sant Jordi Club, on s'especifica l'àmbit d'intervenció a cada nivell.



El programa funcional del Nou Sant Jordi Club s'estructura en tres grans àrees diferenciades, dissenyades per donar resposta a les necessitats específiques de cada perfil d'ús i garantir una operativa fluida, segura i eficient de tots els fluxos d'activitat del recinte.

- **A1. Àrea de Públic**

Amb una superfície útil aproximada de **9.400 m<sup>2</sup>**, integra tots els espais destinats a l'acollida, circulació i atenció del públic assistent: vestíbul, sala escènica (pista i grades), cabines tècniques, punts de restauració, botigues de marxandatge, serveis sanitaris i espais d'infermeria. El seu disseny prioritza el confort, la seguretat, la claredat dels recorreguts i una experiència d'usuari de màxima qualitat, adaptada a diferents formats i capacitats d'aforament.

- **A2. Àrea de Producció**

Amb una superfície útil estimada de **1.400 m<sup>2</sup>**, inclou tots els espais i serveis destinats a artistes, equips tècnics i personal de producció: camerinos, sala de visites, oficines de producció, zona de càtering, magatzems de material escènic i serveis sanitaris. Aquesta àrea està dissenyada per garantir una operativa professional, àgil i autònoma, amb recorreguts segregats i connexió directa amb la sala escènica i els accessos logístics.

- **A3. Espais Tècnics i Instal·lacions**

Amb una superfície útil aproximada de **650 m<sup>2</sup>**, aquesta àrea comprèn els espais de suport tècnic essencials per al funcionament de les instal·lacions de l'edifici: sales de màquines, quadres tècnics, cambres de control, espais per sistemes de climatització, energia, telecomunicacions i altres instal·lacions especials.

En conjunt, la **superfície total construïda sobre rasant** és d'uns **16.488 m<sup>2</sup>**, mentre que la **superfície total construïda incloent l'aparcament soterrat** s'estima en **20.240 m<sup>2</sup>**.

A continuació, es detalla el contingut i els requeriments específics de cada àrea, amb la seva distribució funcional i els criteris que han de garantir la qualitat arquitectònica, tècnica i operativa del conjunt.

## **A1. Àrea de públic**

Aquesta àrea està destinada a l'acollida, circulació i atenció del públic assistent als esdeveniments. Inclou els accessos controlats i tots els serveis necessaris per garantir una experiència de qualitat, adaptada a les diferents tipologies d'actes i formats que s'hi puguin celebrar.

El disseny d'aquesta àrea haurà de respondre a criteris de confort, seguretat i accessibilitat, amb recorreguts intuïtius, senyalització clara i una adequada dimensió dels serveis en funció de l'aforament previst. L'objectiu principal és assegurar una



experiència fluïda, segura i satisfactòria per a tot el públic, independentment de les seves necessitats específiques, del tipus d'esdeveniment o del volum d'assistents. A continuació, es detallen els espais que integren aquesta àrea i les seves principals característiques.

### **A1.1. Vestíbul.**

El vestíbul d'accés interior ha de ser concebut com una veritable peça central de l'experiència d'usuari, un espai que dona la benvinguda, orienta i acomoda el públic des del primer moment. El seu disseny haurà de combinar accessibilitat universal, funcionalitat, confort ambiental i qualitat perceptiva, tot promovent l'eficiència energètica i l'ús responsable dels recursos. Aquest espai ha de funcionar com a pont entre l'exterior i la sala escènica, i afavorir una transició fluida, agradable i memorable cap a l'activitat cultural.

El vestíbul d'accés interior és el punt de distribució principal del públic un cop superat el control d'entrada exterior. Es concep com un espai ampli, dinàmic, inclusiu i accessible, dissenyat per facilitar la mobilitat, oferir serveis essencials i enriquir l'experiència dels assistents des del primer moment.

Aquest espai inclourà:

- Punts de guarda-robes i taquilles d'ús general, situats de manera estratègica per atendre el conjunt del públic.
- Espai d'espera amb accés restringit, destinat a persones amb entrades que incloguin serveis diferenciats. Aquesta sala oferirà un ambient confortable i ampli, amb atenció personalitzada, servei de guarda-robes, serveis de restauració, serveis sanitaris i connexió directa amb les zones reservades del recinte, garantint una circulació directa i una experiència de qualitat.
- Punts de restauració amb una oferta variada i de servei àgil, pensada per atendre les necessitats del públic abans i durant els esdeveniments. Cal preveure espais d'espera i de cua inclusius i ben resoltos, que no interfereixin en els fluxos d'accés ni en les vies d'evacuació. (criteris definits a l'apartat A.1.4. Espais de restauració).
- Botiga de marxandatge oficial, destinada a la venda de productes vinculats als artistes, al recinte o a experiències concretes. Cal preveure espais d'espera i de cua adequats, que garanteixin una circulació fluida i còmoda del públic. (criteris definits a l'apartat A.1.5. Botigues de marxandatge).
- Punts d'experiència, com ara un *photocall* o zones interactives i inclusives, pensats per fomentar la participació i crear records vinculats a l'espectacle.
- Serveis sanitaris accessibles, distribuïts de manera estratègica per garantir-ne la proximitat i comoditat en tot moment. (criteris definits a l'apartat A.1.6. Serveis sanitaris)



Des d'aquest vestíbul es donarà accés controlat i senyalitzat a les diferents zones del recinte, segons el tipus d'entrada de cada usuari. Tots els accessos seran adaptats i gestionats amb sistemes que garanteixin la seguretat i el bon funcionament dels fluxos, assegurant que cada persona accedeixi únicament a les zones que li estan assignades segons la seva acreditació.

Aquest vestíbul haurà de funcionar no només com a espai de pas, sinó com a àrea d'activació, confort i servei, amb un ambient acollidor i identificable. Es valoraran les solucions que promoguin la sostenibilitat en el funcionament ordinari, com ara la il·luminació de baix consum, la ventilació natural o materials saludables i duradors. En definitiva, ha de ser un espai pensat per a les persones, respectuós amb l'entorn i preparat per a una operació eficient i inclusiva.

### **Espai exterior, terrassa per al públic**

Es proposa incorporar una terrassa exterior per al públic operativa durant els concerts i esdeveniments. Aquest espai ha de funcionar com a zona d'esbarjo i també com a espai d'espera abans de l'inici de l'espectacle, millorant el confort i la gestió dels fluxos d'accés.

Ha d'oferir serveis de restauració lleugera, zones de descans i elements de confort com ombra i vegetació, i comptar amb una connexió adequada amb els espais interiors que assegurï, alhora, la preservació de la qualitat acústica de la sala escènica.

#### **A.1.2. Sala escènica**

Es projectarà una sala escènica pensada per a l'ús intensiu, l'adaptació i l'excel·lència en l'experiència, que actuarà com a nucli central del nou Sant Jordi Club. Haurà de respondre amb solvència tant als requisits tècnics de les produccions professionals com a les necessitats de confort i vivència del públic. El seu disseny posarà l'experiència d'usuari al centre, amb especial atenció a l'accessibilitat universal, la qualitat acústica i visual, la claredat en els recorreguts i la flexibilitat funcional. Alhora, haurà d'integrar criteris de sostenibilitat i eficiència energètica que garanteixin un funcionament responsable, adaptable i viable a llarg termini.

La caixa escènica i el conjunt de l'espai s'han de poder ajustar a tres aforament 4.000, 6.500 i 9000, mantenint la qualitat arquitectònica i acústica, i assegurant que, independentment de la capacitat, l'espai ofereixi sempre una sensació de plena ocupació i coherència visual.

La sala, en totes les opcions d'aforament, ha de permetre una reconfiguració versàtil, capaç d'acollir diferents formats com escenari frontal, escenari central, tot el públic assegut o pista de peu, responent amb flexibilitat a una programació diversa que pot

incloure concerts, espectacles escènics, esdeveniments corporatius o culturals, amb altes exigències tècniques. En tots els casos, s'ha de garantir una experiència escènica de primer nivell, tant per al públic com per als artistes.

#### **A.1.2.1. Pista escènica**

La pista escènica serà l'espai central del nou Sant Jordi Club i haurà d'oferir una experiència immersiva, segura i de qualitat per al públic dempeus o assegut. El seu disseny haurà de posar especial atenció a aquells aspectes que incideixen directament en la vivència de l'espectador: la fluïdesa dels recorreguts, la proximitat a l'escenari, la visibilitat, l'acústica i el confort. L'espai haurà de permetre diverses configuracions (pista general, zones de fans o àrees diferenciades) que s'adaptin a diferents formats i tipus d'esdeveniment, tot mantenint una ambientació cuidada, accessible i coherent. Per reforçar aquesta experiència, des de tots els punts s'haurà de garantir un accés fàcil i ràpid a serveis sanitaris, punts de restauració (criteris definits a l'apartat A.1.4. Punts de restauració) i espais de venda de marxandatge (criteris definits a l'apartat A.1.5. Botigues de marxandatge), dissenyats per operar amb fluïdesa sense interferir en la mobilitat general.

Des del punt de vista funcional i tècnic, la pista haurà d'estar preparada per oferir el màxim rendiment amb una gran fiabilitat.. S'hi integrarà una infraestructura escènica de primer nivell, amb un sostre tècnic practicable de gran capacitat i punts de suspensió distribuïts de manera optimitzada per acollir sistemes d'il·luminació, so i escenografia. Tindrà una alçada lliure mínima fins al sostre tècnic de 19,80m. Inclourà un sistema permanent de *pre-rigging*, així com un *rigging* operatiu amb capacitat de càrrega suficient per a produccions de gran format. La xarxa elèctrica haurà de ser robusta i ben distribuïda, amb un centre de potència dedicat, preses accessibles i connexions auxiliars en punts estratègics. El paviment haurà d'estar reforçat per suportar el pes del públic i el trànsit de vehicles (tràilers) associats al muntatge. També s'hi haurà d'incorporar un sistema de *black-out* per garantir l'obscuriment total durant espectacles diürns. Finalment, l'aïllament acústic estructural haurà d'assegurar una experiència sonora de qualitat, evitant interferències internes i emissions cap a l'exterior.

Pel que fa als promotors i equips tècnics, el disseny haurà de garantir una operativa àgil, eficient i professional. L'escenari serà modular i haurà de poder ubicar-se en posició central o lateral, amb espai tècnic posterior i connexió directa amb la zona de camerinos i les oficines dels promotors, mitjançant recorreguts exclusius, discrets i ben senyalitzats. Aquesta connexió haurà de facilitar la mobilitat fluida d'artistes i tècnics, evitant interferències amb altres fluxos. La logística de muntatge i desmuntatge es veurà reforçada amb una circulació específica per a vehicles pesants, amb una porta d'entrada i una altra de sortida situades pròximes a l'escenari, així com una connexió eficient amb el magatzem de *flight cases*. Aquesta disposició haurà de permetre el moviment directe i ordenat de tràilers fins a la pista, agilitzant els processos logístics i reduint el temps de muntatge i desmuntatge. L'objectiu és que els equips tècnics puguin treballar amb comoditat i fluïdesa, i que els artistes, músics i cantants visquin

l'espai com un entorn acollidor i altament funcional que convidi a tornar-hi. L'experiència d'ús per part dels professionals hauria de convertir aquest equipament en un referent desitjat dins dels circuits de producció i gira.

#### **A.1.2.2. Grades fixes i retràctils**

Les grades del nou Sant Jordi Club s'hauran de concebre com un espai confortable, accessible i adaptatiu, que garanteixi una experiència de qualitat per al públic assegut en qualsevol format d'esdeveniment. El seu disseny haurà de prioritzar la comoditat, la visibilitat òptima i l'accessibilitat universal, tot mantenint la coherència formal i acústica amb la pista escènica. L'experiència d'usuari ha de ser fluida des de l'accés fins a l'emplaçament del seient, amb recorreguts clars, orientació intuïtiva i connexió directa amb els serveis essencials.

El conjunt de grades combinarà seients fixos i retràctils per oferir una configuració modulable que s'adapti a les necessitats de cada espectacle o esdeveniment. Caldrà garantir que la visibilitat sigui òptima des de qualsevol punt, independentment de la configuració triada, i que la integració visual i acústica amb l'escenari mantingui una percepció unificada de l'espai. Es reservaran espais específics per a persones amb mobilitat reduïda o altres necessitats d'accessibilitat, que hauran de quedar perfectament integrats en la gradació general, sense segregacions ni pèrdua de qualitat perceptiva. Des de tots els seients s'haurà de poder accedir fàcilment als punts de restauració i als serveis sanitaris, garantint una experiència còmoda, autònoma i inclusiva per a tot tipus d'usuaris.

#### **Grades i sales d'ús específic**

L'experiència d'usuari ha de ser un valor central en el disseny de totes les zones de públic, incloses aquelles adreçades a persones o grups amb necessitats específiques de confort, representativitat o funcionalitat. El projecte haurà de garantir que aquests espais contribueixin a oferir una vivència completa, fluida i coherent, sense trencar la unitat de l'espai escènic ni generar disfuncions en els recorreguts generals. L'accessibilitat, la qualitat ambiental i l'autonomia d'ús hauran de ser presents també en aquestes àrees, que formen part de la diversitat d'usuaris que acull l'equipament.

Dins del conjunt de grades es preveuran zones específiques destinades a funcions diferenciades, com ara l'acollida de col·laboradors, professionals o grups amb accés a serveis específics. Aquests espais hauran d'oferir condicions adequades de confort, operativitat i representativitat, i s'organitzaran en dues tipologies principals, segons les seves funcions i requeriments operatius.

#### **Zones a grades d'ús específic.**

Es dissenyaran àrees amb seients diferenciats, ubicades estratègicament dins de les grades, amb visibilitat òptima i accés directe des dels punts principals del recinte. Estaran destinades a persones amb acreditació específica vinculades a usos institucionals, professionals o de representació. Aquestes zones

disposaran de serveis higiènics i de restauració propis, integrats dins del mateix àmbit físic, per tal d'oferir una experiència funcional i autònoma. La seva ubicació i configuració hauran de garantir la fluïdesa dels accessos, la comoditat d'ús i la no interferència amb els recorreguts generals del públic.

### **Sales d'ús específic integrades a les grades.**

Es projectaran espais tancats, climatitzats i insonoritzats, amb visió directa a l'escenari i connexió amb una zona de seients reservada dins de les grades. Aquestes sales estaran pensades per acollir trobades de grup, reunions o usos institucionals vinculats als esdeveniments, i oferiran una experiència confortable i operativa. Cada sala comptarà amb seients ergonòmics, una zona de descans i un espai de bar equipat per al servei de begudes i aliments freds. Es garantirà l'accessibilitat universal i la qualitat visual i acústica des de tots els punts.

El conjunt de sales s'ubicarà de manera agrupada, amb accés mitjançant una avantsala comuna dotada de serveis higiènics, que actuarà com a espai de recepció i distribució. Es concebran com a mòduls independents però modulables, amb la possibilitat d'unir-se o separar-se segons la demanda, fins a un màxim de sis unitats amb una capacitat aproximada per a deu persones cadascuna.

### **A.1.2.3. Cabines tècniques**

En el marc del funcionament tècnic i operatiu del nou Sant Jordi Club, es preveu la incorporació de cabines específiques destinades al control escènic, a la gestió tècnica i a la coordinació de seguretat dels esdeveniments. Aquests espais han de garantir condicions òptimes per a la supervisió i operativitat en temps real durant l'activitat pública, i han d'estar dissenyats amb criteris d'eficiència, fiabilitat i integració funcional dins de la sala escènica. L'equipament haurà de disposar d'una cabina tècnica polivalent i d'una cabina de seguretat i coordinació operativa, cadascuna amb prestacions específiques segons les seves funcions.

#### **Cabina tècnica polivalent**

El Sant Jordi Club haurà de disposar d'una cabina tècnica polivalent, concebuda com a espai de control central per a la gestió tècnica dels esdeveniments. Aquesta cabina podrà acollir funcions com ara el control d'àudio, vídeo, realització, emissions, traducció o coordinació de premsa, i haurà d'estar dissenyada amb criteris de versatilitat, confort i fiabilitat tècnica.

Se situarà en una posició elevada dins la sala, amb visibilitat directa i completa a l'escenari i a la pista, garantint així una supervisió visual permanent de l'activitat escènica. Les condicions de l'espai hauran de contemplar:

- Capacitat per a 8 persones
- Aïllament acústic adequat per al treball de precisió tècnica.
- Condicions ergonòmiques per a treballs de llarga durada.
- Climatització, il·luminació específica i ventilació controlada.
- Connexions completes a les xarxes elèctrica, audiovisual, de dades i control, per facilitar la integració amb la infraestructura escènica del recinte.

Aquest espai haurà de contribuir al bon funcionament tècnic dels esdeveniments i a la fiabilitat general del recinte.

### **Cabina seguretat i coordinació operativa**

El Sant Jordi Club haurà de disposar d'una cabina específica per a la seguretat i la coordinació d'esdeveniments, situada a la sala principal en una posició estratègica amb visibilitat directa a la pista, grades i escenari.

Les condicions de l'espai hauran de contemplar:

- Capacitat per 8 persones
- Aïllament acústic adequat per al treball de precisió tècnica.
- Condicions ergonòmiques per a treballs de llarga durada.
- Climatització, il·luminació específica i ventilació controlada.
- Connexions completes a les xarxes elèctrica, audiovisual, de dades i control, per facilitar la integració amb el control central existent, ubicat a la planta soterrani
- Haurà d'estar integrat amb els sistemes de videovigilància, comunicacions internes i gestió d'alarmes del recinte.

Aquest espai actuarà com a centre de comandament durant l'activitat pública, des d'on es coordinaran les accions de seguretat, evacuació, serveis d'atenció al públic i resposta a incidents.

### **A.1.3. Punts de restauració.**

Els punts de restauració destinats al públic del Sant Jordi Club constitueixen una peça clau per garantir el bon funcionament dels esdeveniments i la qualitat de l'experiència



global. El seu disseny i ubicació, ja especificats en els apartats anteriors del programa funcional (espai de recepció exterior, vestíbul principal, pista i grades), han de garantir un servei àgil, eficient i agradable, evitant aglomeracions i interferències en els fluxos generals de mobilitat.

Per garantir la flexibilitat operativa, la polivalència d'ús i la integració arquitectònica, s'inclou dins de l'àmbit del projecte el disseny de dues tipologies complementàries de punts de restauració:

- Les barres fixes s'ubicaran en punts estratègics de l'interior del recinte, com ara el vestíbul principal d'accés, les zones de grades i la pista, i es concebran com a elements permanents plenament integrats en l'arquitectura del conjunt. Hauran d'estar construïdes amb materials resistents, duradors i de qualitat, i comptar amb un espai d'office propi que inclogui els equipaments necessaris per a la preparació i el servei de productes: planxa, sistema d'extracció de fums, zones de refrigeració, emmagatzematge, neteja i evacuació de residus. La seva configuració haurà de garantir una operativa àgil i segura, sense interferir amb els recorreguts generals del públic ni amb els circuits d'evacuació. Així mateix, caldrà assegurar el compliment de la normativa sanitària vigent en matèria d'higiene i seguretat alimentària.
- Punts mòbils o modulars: pensats per ampliar la capacitat del servei en esdeveniments de gran afluència o segons les necessitats específiques de cada activitat. Es podran presentar en forma de barres mòbils, carros de menjar o *food trucks*, i hauran d'estar preparats per connectar-se de manera ràpida i segura a les xarxes tècniques del recinte (electricitat, aigua, residus). Tot i el seu caràcter temporal, hauran de respondre a criteris de qualitat formal i estètica, mantenint la coherència visual amb l'espai escènic i l'ambientació general del recinte.

Tant les barres fixes com els punts mòbils hauran de garantir l'accessibilitat universal, la claredat en la senyalització i la rapidesa en el servei, tot oferint una experiència d'usuari còmoda i satisfactòria, amb especial atenció als temps d'espera i a la fluïdesa en l'entorn immediat.

Requeriments funcionals el disseny:

- Rapidesa en el servei: el disseny ha de permetre una atenció àgil (més tipus autoservei que restaurant) amb fluxos lineals de comanda–recollida–pagament–sortida, evitant acumulacions.
- Modularitat i adaptabilitat: capacitat per operar amb més o menys punts segons l'aforament previst.
- Espais d'espera diferenciats: separats dels recorreguts principals, amb senyalització clara i límits físics discrets

- Connexió eficient amb la cuina i l'office: mitjançant passadissos tècnics interns que assegurin un subministrament constant sense interferir amb el públic.
- Sistema de recollida de residus integrat: contenidors selectius accessibles però discrets, i sistemes de retorn de gots reutilitzables a prop dels punts de consum.

Els punts de restauració han de contribuir de manera activa a l'experiència de l'espectador. Per això cal:

- Disseny agradable i intuïtiu, amb materials càlids, il·luminació cuidada i coherència visual amb l'espai escènic.
- Accessibilitat universal en tots els punts, amb taulells adaptats i senyalització comprensible.
- La claredat en la senyalització.
- Evitar interferències visuals o acústiques amb l'activitat principal (concerts o espectacles).
- Ubicació estratègica i distribució, de manera que qualsevol assistent tingui accés a un servei de restauració en menys de 2 minuts de desplaçament.

#### **A.1.4. Botigues de marxandatge**

El recinte haurà de disposar d'espais específics per a la venda de marxandatge vinculat als esdeveniments programats, ubicats al vestíbul i a la pista. Aquests punts de venda hauran de permetre una gestió àgil i segura de l'activitat comercial abans, durant i després de les actuacions.

Els espais hauran de ser flexibles i adaptables segons la dimensió i les característiques de cada esdeveniment, i podran configurar-se com a botigues fixes, mòduls mòbils o punts temporals. Caldrà garantir-ne la visibilitat, l'accessibilitat i l'eficiència logística, amb condicions adequades de seguretat, emmagatzematge, il·luminació i connexió a les xarxes elèctrica i de dades.

El disseny d'aquests espais s'haurà d'integrar amb l'arquitectura del recinte i serà objecte del projecte, tant pel que fa a la seva implantació com als acabats, la imatge i la relació amb l'entorn immediat. La seva ubicació haurà de respectar els fluxos generals del públic i evitar qualsevol interferència amb les zones d'evacuació, serveis o circulació preferent.

#### **A.1.5. Serveis sanitaris**

Els serveis sanitaris són una peça clau per garantir el confort i la qualitat de l'experiència dels usuaris, especialment en esdeveniments de gran afluència. El disseny d'aquests espais haurà de combinar funcionalitat, resistència, accessibilitat universal i confort perceptiu.

##### **Criteris generals de disseny:**

Distribució estratègica: els serveis hauran d'estar repartits de manera homogènia per tot el recinte, garantint que des de qualsevol punt (grades, pista, vestíbul i espais exteriors) es pugui accedir ràpidament a un nucli de lavabos sense interferir en els recorreguts principals ni generar aglomeracions.

Accessibilitat universal: tots els punts hauran d'incloure lavabos adaptats per a persones amb mobilitat reduïda, amb espais amplis, equipaments ergonòmics i senyalització clara i inclusiva.

Confort i higiene: els espais han d'estar ben ventilats (amb preferència per la ventilació natural o sistemes mecànics silenciosos), tenir il·luminació adequada, superfícies fàcils de netejar i materials resistents al desgast. Es recomana incorporar solucions *contactless* (aixetes, dispensadors,...).

Capacitat i modularitat: els nuclis sanitaris hauran d'estar dimensionats segons els escenaris d'aforament màxim, amb una configuració flexible que permeti modular o reforçar el servei segons les característiques de cada esdeveniment. Aquesta modularitat ha de permetre així mateix la neteja durant l'esdeveniment per sectors.

Solucions sostenibles, com l'ús d'aigua reduïda, sensors de presència, sistemes de recollida d'aigües grises o superfícies antibacterianes de llarga durada.

#### **A.1.6. Espais d'infermeria i atenció sanitària**

Es preveuen dos punts d'infermeria interiors (un a prop de la pista i un altre a la sortida del recinte), equipats per a assistència mèdica bàsica, amb comunicació directa amb emergències i circuit d'accés per al personal sanitari

#### **A.2. Àrea de producció**

L'àrea de producció del nou Sant Jordi Club haurà de garantir una experiència òptima per als artistes, promotors i equips tècnics, oferint espais eficients, ben resoltos i adaptats a les exigències d'una infraestructura escènica de gran format.

L'organització funcional haurà de garantir una relació fluida amb l'escenari, amb accessos directes i recorreguts diferenciats respecte al públic, així com espais confortables, adaptables i fàcils de gestionar.

### **A.2.1. Camerinos**

L'àrea de producció disposarà sis camerinos, dissenyats amb criteris de modularitat i adaptabilitat, combinant un o dos d'individuals i la resta de caràcter col·lectiu, amb capacitat aproximada per a deu persones. Estaran totalment equipats amb bany privat, dutxes, zona de descans, climatització i acabats de qualitat. Els recorreguts estaran clarament jerarquitzats, amb accés directe a l'escenari i connexió ràpida amb el passadís tècnic.

Tots els camerinos seran inclusius, accessibles i sectoritzats respecte a les àrees d'accés per al públic, garantint la privacitat, la seguretat i la tranquil·litat dels artistes. Es valorarà especialment que puguin disposar de llum natural i d'un espai exterior d'ús exclusiu i controlat, dissenyat perquè l'artista el percebi com un lloc absolutament segur: protegits de la visió exterior, amb accés restringit, on ningú no pugui entrar ni fer fotografies sense autorització.

### **A.2.2. Sala de visites**

La zona de camerinos comptarà amb una sala polivalent concebuda per acollir reunions, recepcions, entrevistes o trobades informals en un entorn tranquil i segur. L'espai estarà situat estratègicament per garantir una connexió fluïda amb els camerinos, la pista escènica i l'exterior, i haurà de ser adaptable segons les necessitats operatives i institucionals de cada producció.

### **A.2.3. Oficines de producció i gestió**

Es preveu una zona d'oficines, situada dins de l'àmbit de backstage, destinada als equips de producció artística, coordinació tècnica, logística i administració, i dissenyada amb criteris de modularitat i flexibilitat, que permeti subdividir-se en despatxos independents amb capacitat per a tres o quatre persones.

La seva ubicació ha de garantir una connexió directa amb els espais clau del recinte, especialment amb l'escenari, l'espai de càtering i l'exterior logístic, per facilitar una presa de decisions àgil, una supervisió eficaç i una coordinació operativa sense interrupcions.

El disseny haurà d'oferir condicions òptimes per al treball continuat, assegurant confort acústic, ventilació adequada i il·luminació natural sempre que sigui possible.

#### **A.2.4. Espai de càtering**

L'àrea de producció inclourà un espai de càtering amb capacitat per a 50-60 comensals simultanis, destinat als artistes i equips tècnics. Aquest espai estarà dotat d'un office equipat per a serveis professionals i d'un magatzem annex per a subministraments i materials de suport, i s'ubicarà dins del recorregut de backstage, amb connexió directa amb els camerinos, les oficines i l'exterior tècnic, però sense interferir amb els fluxos logístics ni públics.

El disseny haurà de garantir condicions òptimes de comoditat, higiene, ventilació, acústica i funcionalitat, assegurant un entorn agradable i operatiu per als moments de pausa i alimentació del personal. Es valorarà l'aportació de llum natural i condicions de benestar ambiental, així com una configuració flexible que permeti adaptar-se a diferents dinàmiques de producció.

Aquest espai haurà d'integrar una zona de residus amb Punt Verd propi, dissenyat per permetre la correcta separació, emmagatzematge i retirada de deixalles. Caldrà incloure espais específics per als residus alimentaris amb previsió de donació a entitats socials, contribuint així a la responsabilitat ambiental i social del recinte.

#### **A.2.5. Magatzems per a *flight cases* i material tècnic**

Es preveuen magatzems específics per a *flight cases* i material escènic i tècnic, ubicats en zones adjacents a l'escenari i amb accés directe a l'exterior, per tal de facilitar les operacions de càrrega i descàrrega de manera ràpida, segura i segregada del públic. Aquests espais hauran de garantir una operativa eficient, escalable i versàtil, amb condicions òptimes de seguretat, il·luminació i accessibilitat per al personal tècnic.

#### **A.2.6. Serveis sanitaris.**

Requeriments específics:

- Serveis sanitaris integrats als camerinos, amb banys privats i dutxes individuals, especialment als camerinos de caràcter individual o preferent.
- Nuclis de lavabos col·lectius per als camerinos compartits, amb cabines separades i espais per a dutxes amb condicions d'ús confortable i funcional.

- Serveis associats a l'espai de càtering i d'oficines, amb capacitat adequada al nombre d'usuaris simultanis i mantenint la sectorització respecte a l'espai de restauració.
- Serveis específics per al personal de muntatge i equips logístics, ubicats en punts propers als magatzems, escenari i accés exterior.

### **A.3. Espais tècnics per a instal·lacions**

Caldrà preveure sales tècniques distribuïdes estratègicament per acollir sistemes de climatització, electricitat, veu i dades, audiovisuals, contra incendis, aigua, sanejament i energies renovables. Hauran de ser accessibles, segures i dimensionades per garantir un manteniment eficient, amb criteris de sostenibilitat i optimització energètica.

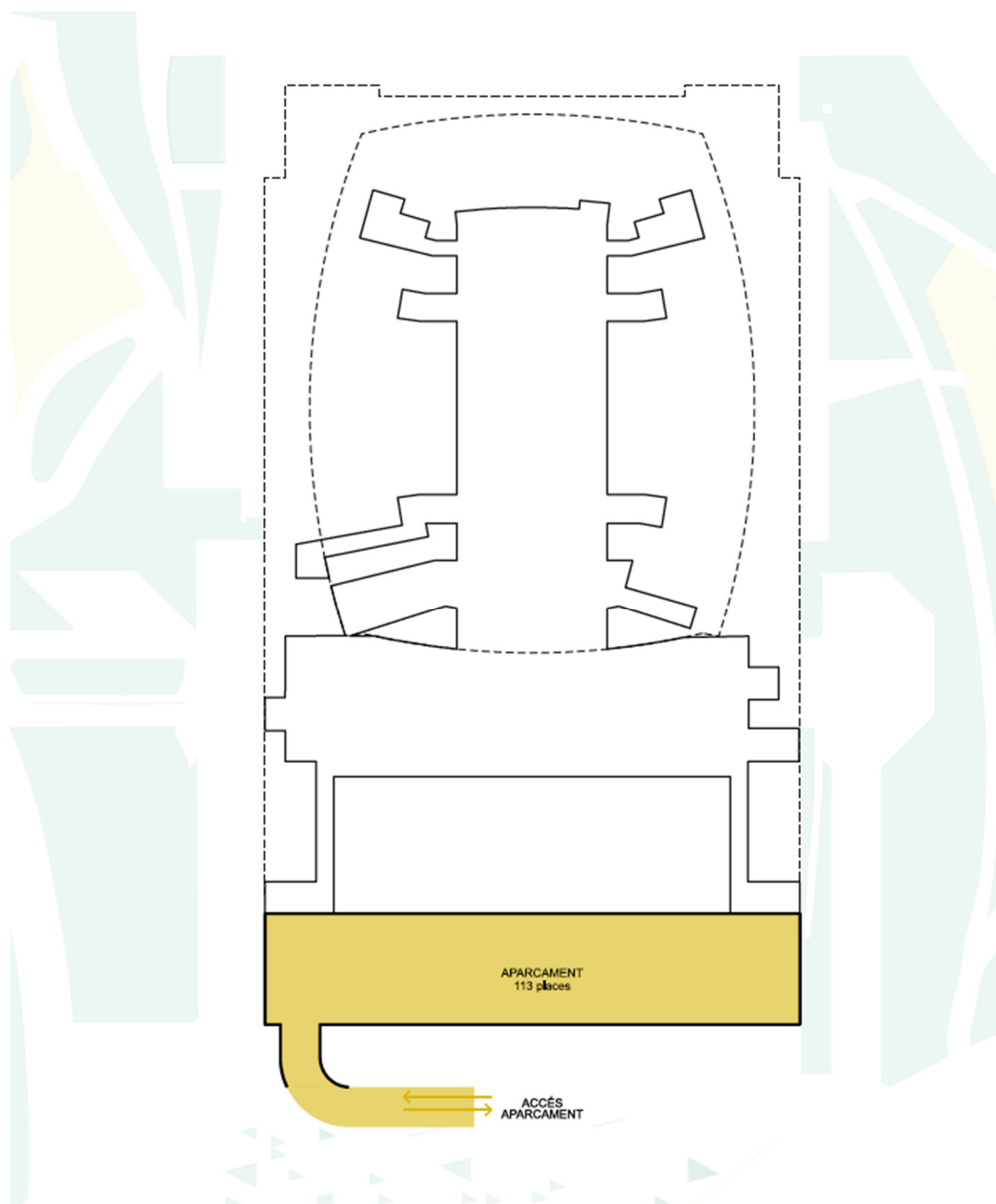
### **A.4. Aparcament**

Es preveu un aparcament soterrat a la ubicació que es detalla al següent plànol i amb una capacitat aproximada per a 113 vehicles, amb control d'accés i una distribució diferenciada per a:

- Públic amb acreditació
- Personal de gestió i serveis interns.
- Proveïdors i operadors tècnics.

Aquest espai estarà equipat amb punts de recàrrega per a vehicles elèctrics (segons el mínim establert pel Reial decret-lei 29/2021: 1 punt cada 20 places), així com amb espais per a bicicletes, fomentant la mobilitat sostenible. L'aparcament disposarà de connexió directa amb el vestíbul d'accés al Sant Jordi Club i amb l'exterior.





### 2.6.3. Quadre resum de superfícies

| PROGRAMA FUNCIONAL  | Superfície<br>(m <sup>2</sup> ) |
|---|---------------------------------|
| A1. Àrea del Públic                                       | 9.400                           |
| A.1.1 Vestíbul  | 1.500                           |
| A.1.2 Sala escènica (pista + grades)                      | 6.950                           |
| A.1.2.3. Cabines tècniques                                | 80                              |
| A.1.3 Punts de restauració                                | 900                             |
| A.1.4 Botigues de marxandatge                             | 250                             |
| A.1.5 Serveis sanitaris                                   | 600                             |
| A.1.6. Espais d'infermeria i atenció sanitària            | 80                              |
| A2. Àrea de Producció                                     | 1.400                           |
| A.2.1 Camerinos   | 340                             |
| A.2.2 Sala de visites                                     | 80                              |
| A.2.3 Oficines de producció i gestió                      | 320                             |
| A.2.4 Espai de càtering                                   | 380                             |
| A.2.5 Magatzem per a <i>flightcases</i> i material tècnic | 300                             |
| A.2.6 Serveis sanitaris                                   | 70                              |
| A3. Espais tècnics per a instal·lacions                   | 650                             |
| <b>Superfície útil sobre rasant</b>                       | <b>11.450</b>                   |
| <b>Superfície construïda sobre rasant</b>                 | <b>16.488</b>                   |
| Superfície construïda sota rasant (aparcament)            | 3.752                           |
| <b>Total Superfície construïda</b>                        | <b>20.240</b>                   |